

2025년 적용 검·인정 교과서 선정 매뉴얼에 따른

## 비상교육 고등학교 교과서 선정 의견(추천 및 심의 의견) 예시

지리 부도



## ■ 지리 부도 교과서(정성훈)

“실생활에서도 유용하게 찾아볼 수 있고,  
학교 현장에서 수업하기 편리한 지리 부도를 만들었습니다.”



### | 집필진

정성훈 | 강원대학교 지리교육과 교수

김차곤 | 문명여자고등학교 교사

윤정현 | 둔촌고등학교 교사

임미영 | 대인고등학교 교사

이진웅 | 덕수고등학교 교사

방완석 | 고잔고등학교 교사

## ■ 교육 과정의 내용을 충실히 반영한 부도

2022 개정 사회과 교육 과정에 제시된 ‘성격 및 목표’, ‘내용 체계 및 성취 기준’을 충실히 반영하고 있습니다. 또한 ‘창의적 사고력’, ‘비판적 사고력’, ‘문제 해결력 및 의사 결정력’, ‘의사소통 및 협업 능력’, ‘정보 활용 능력’ 등 사회과에서 강조하는 역량을 기를 수 있도록 구성되어 있습니다.

## ■ 고등학교 통합사회, 세계시민과 지리 교과서와의 연계가 뛰어난 부도

고등학교 ‘통합사회1’, ‘통합사회2’, ‘세계시민과 지리’ 교과서의 주요 학습 내용을 주제도에 반영하였습니다. 단일별 핵심 주제와 관련된 지도, 사진, 삽화, 그래프 등을 풍부하게 수록하였고, 학생들이 이해하기 쉽게 설명하고 있습니다.

## ■ 학습 분량을 적정화하여 학습 부담을 줄인 부도

학습자의 수준을 고려하여 차시 수업에 부담을 주는 불필요한 내용 요소를 배제하고 교육 과정에서 제시하고 있는 학습 요소를 바탕으로 고등학교 ‘통합사회’, ‘세계시민과 지리’ 수업에 필수적인 내용만을 선정·조직하여 적절한 학습 분량을 제공하고 있습니다.

## ■ 정확한 내용을 바탕으로 신뢰할 수 있는 부도

부도에 수록된 지도, 통계 자료, 사진 등은 공신력 있는 기관에서 제공하는 최신의 자료를 활용하였습니다. 부도에 제시된 개념, 원리, 이론 등은 모두 적합하고 정확하며 통설화된 것으로 제시되었습니다. 또한 자료의 출처를 구체적으로 제시하여 그 내용을 신뢰할 수 있습니다.

## ■ 공정하면서 균형 잡힌 관점을 기를 수 있는 부도

특정 지역, 국가, 인종, 민족, 문화, 계층, 성, 종교, 직업, 집단, 인물, 기관, 상품, 국적, 연령, 장애 등의 주제에 대해서 비방·왜곡하거나 옹호하지 않고 공정하게 기술하였습니다. 이를 통해 학생들은 다양한 가치를 존중하는 포용적인 태도와 균형 잡힌 관점을 기르는 데 도움을 줄 수 있습니다.

## ■ 활용도를 높인 일반도를 구성한 부도

지도에 제시된 지역의 주요 정보를 제시하여 학생들이 해당 지역에 대한 이해를 도울 수 있도록 구성하였습니다. 또한 ‘지도 속 우리나라’, ‘지도 속 세계’ 코너를 구성하여 일반도에 있는 많은 정보와 지리 현상들을 살펴볼 수 있도록 하였습니다. 세계 일반도에는 ‘같은 축적의 우리나라’ 지도를 제시하여 학생이 공간을 가늠해볼 수 있도록 하였습니다.

## ■ 흥미롭고 생동감 있는 주제도를 구성한 부도

고등학교 사회 교과 학습에 도움이 되는 ‘지도의 이해’, ‘지도 읽는 방법’, ‘한눈에 보는’ 등 주제도 내에서 다양한 코너를 구성하여 학생들의 흥미를 유발하는 학습 자료를 활용할 수 있습니다.

## ■ 학습자의 지리적 사고력 함양을 위한 활동책(워크북)을 구성한 부도

고등학교 통합사회1, 통합사회2, 세계시민과 지리의 과목별 활동책(워크북)을 제공함으로써 학생들이 개념 확인, 자료 분석, 사고력 높이기 활동 등을 수행할 수 있습니다. 이러한 구성은 수행 평가, 고교학점제 수업 등에 활용하기 매우 유용합니다.

## 교과협의회 추천 의견

### ■ 펼침성이 좋은 방식으로 제작된 부도

일반적인 교과서에 비해 펼침성이 좋은 제본 방식으로 만들어져 양쪽으로 펼쳐진 일반도에서 가운데 접히는 부분에 대한 가독성을 높였습니다. 특히 책을 최대한 넓게 펼쳐도 페이지가 뜯어지지 않아 내구성이 매우 좋게 제작되어 있습니다.

### ■ 과정 중심 평가에 유용한 부도

고등학교 통합사회1, 통합사회2, 세계시민과 지리의 과목별 주요 내용을 과정 중심의 평가가 이루어질 수 있도록 구성되어 있습니다. 자료 분석을 위한 상세한 안내와 활동 수행을 위한 길잡이를 제시하였을 뿐만 아니라, 이를 통해 기를 수 있는 사회과 핵심 역량을 표기하고 있습니다.

### ■ 복잡한 자료를 쉽게 분석할 수 있는 부도

사회과 학습에 도움이 될 수 있도록 지도, 사진, 통계 자료, 삽화 등을 복잡하지 않게 최대한 쉽게 구성하였습니다. 지도를 포함한 다양한 유형의 자료가 가진 특성과 내용을 직관적으로 인식할 수 있도록 표현함으로써 학생들이 흥미를 가지고 생동감 있게 학습할 수 있도록 하였습니다.

### ■ 자기 주도적 학습에 효과적인 부도

친절한 자료 설명과 활동 안내를 통해 학생의 자기 주도적 학습이 가능하도록 도와주고 있습니다. 특히 주제 도에서 친근한 캐릭터가 핵심 내용을 설명해 주고, ‘자료 탐구하기’ 코너를 통해 간단한 과제를 해결하면서 학습 동기를 유발시켜 자기 주도적 학습에 도움을 되도록 하였습니다.

### ■ 다양한 부록 자료의 활용도가 높은 부도

우리나라 전도와 세계 전도, 각종 통계 자료와 국가 정보, 여러 지역의 백지도 등 사회과 학습에 반드시 필요한 수업 자료를 부록으로 수록하였습니다. 특히 우리나라 전도와 세계 전도, 백지도는 접지로 제공하여 활용도를 높였습니다.

### ■ 교수·학습 자료를 풍부하게 제공하는 부도

교수·학습 자료 누리집에서 지리 부도에 수록된 다양한 교수·학습 자료를 제공하고 있으며, 이는 현장의 교수·학습 설계 및 수업 활용에 편리합니다. 파일 형태의 시각 자료는 수업에 바로 활용할 수 있으며, 평가 자료로도 활용할 수 있습니다.

### ■ 표기·표현이 정확한 부도

표준국어대사전과 사회과 편수 자료에 제시된 표기·표현 원칙에 따라 정확하고 일관성 있는 용어를 사용하였습니다. 인명, 지명, 전문 용어, 외래어 표기법, 국어의 로마자 표기법 등은 어문 규범을 준수하였으며, 통계, 도표, 지도, 계량 단위 등도 국가 표준 규정을 정확하게 반영하고 있습니다.

### ■ 학습자 중심의 안정감 있는 디자인인 적용된 부도

큰 판형을 활용하여 지도와 각종 시각 자료의 배치가 시원하고 디자인이 안정적인 편입니다. 일반도는 글씨 모양과 크기가 학생들이 읽기에 적합하고 가독성이 좋으며, 주제도는 여백을 충분히 활용하여 복잡하게 느껴지지 않도록 구성하여 수업 활용도가 높습니다.

**· 심의 의견 ①**

교과협의회에서 추천 의견서와 우리 학교의 교육 이념을 고려하여, 비상교육 지리 부도를 1순위 도서로 선정하고자 합니다. 해당 교과서는 2022 개정 교육 과정을 충실히 반영하고 있으며, 성취 기준에 따라 핵심 내용을 체계적으로 구성하고 있어 사회과 학습의 구조화에 많은 도움을 줄 것으로 예상됩니다. 또한 다양한 자기 주도적 학습 장치를 제공하고 있으며, 각종 자료에 대한 설명이 명료하고 친절하여 학생 스스로 이해하기 쉽게 구성되어 있다고 판단됩니다.

**· 심의 의견 ②**

교과협의회에서 추천한 검정 도서를 검토·심의한 결과 우리 학교의 수업 현장에서 활용하기에 가장 부합하는 교과서로 비상교육 지리 부도를 선정하였습니다. 본 지리 부도는 고등학교 ‘통합사회1’, ‘통합사회2’, ‘세계시민과 지리’ 교과서의 핵심 내용과 자료를 수록하여 수업하기 편리할 뿐만 아니라, 다양한 유형의 시각 자료 활용, 창의적인 지면 구성으로 학생들의 창의·융합적 사고를 하는 데 도움을 줄 수 있습니다. 또한 판형과 디자인 요소에 변화를 주어 지도 등의 시각 자료가 한눈에 잘 보이도록 구성되어 있습니다.

**· 심의 의견 ③**

교과협의회에서 추천한 검정 도서의 내용을 검토한 결과 비상교육 지리 부도가 통합사회 교과서의 보조 교과서로서 가장 적합하다고 판단됩니다. 우리나라 지도와 세계 지도, 주제도의 양적 배분이 적절하게 구성되어 있습니다. 특히 일반도에 지역의 핵심 정보와 주요 지리적 요소를 찾아보는 활동을 구성한 점은 지도에 대한 학생들의 호기심을 자극할 수 있으므로, 고등학교 사회 수업에 활용도가 매우 높을 것으로 예상됩니다. 또한 학교 현장에서 수업에 유용한 화보, 활동책 등이 구성되어 있어 우리 학교 실정에 알맞은 교과서로 보입니다.

**· 심의 의견 ④**

교과협의회에서 추천 의견서를 검토한 결과 비상교육의 지리 부도가 가장 적합하다고 생각합니다. 학생의 눈높이에 맞추어 내용이 쉽게 서술되어 있고, 적절한 판형에 일반도와 주제도가 시원하게 배치되어 있습니다. 또한 가독성이 뛰어난 서체, 눈이 편안한 지도의 색상, 안정적인 면 구성, 펼침성이 좋은 제본 방식 등은 학습 효과를 높이기 위해 적절합니다. 부록에는 세계 전도와 우리나라 전도, 각종 통계 자료와 국가 정보, 여러 지역의 백지도 등 학생의 흥미를 유발할 수 있는 다양한 활동 자료가 수록되어 있어 활동 위주의 수업에 유용합니다.

**종합 의견 및 추천 의견**

비상교육 지리 부도는 2022 개정 교육 과정에 따라 개발된 고등학교 ‘통합사회1’, ‘통합사회2’, ‘세계시민과 지리’ 교과서를 효과적으로 학습할 수 있도록 도와줍니다. 다양한 지리 정보를 담고 있으면서도 가독성이 좋은 일반도, 고등학교 사회 교과 내용을 보충해 주는 통계 자료와 주제도, 학습한 내용을 단계별 평가로 확인할 수 있는 활동책 등은 실제 수업에서 활용도가 아주 높을 것으로 판단됩니다. 비상교육 지리 부도를 적극적으로 활용한다면, 사회과 수업에 많은 도움이 될 것 같습니다.

## 교과용도서 평가 기준 항목 [예시]

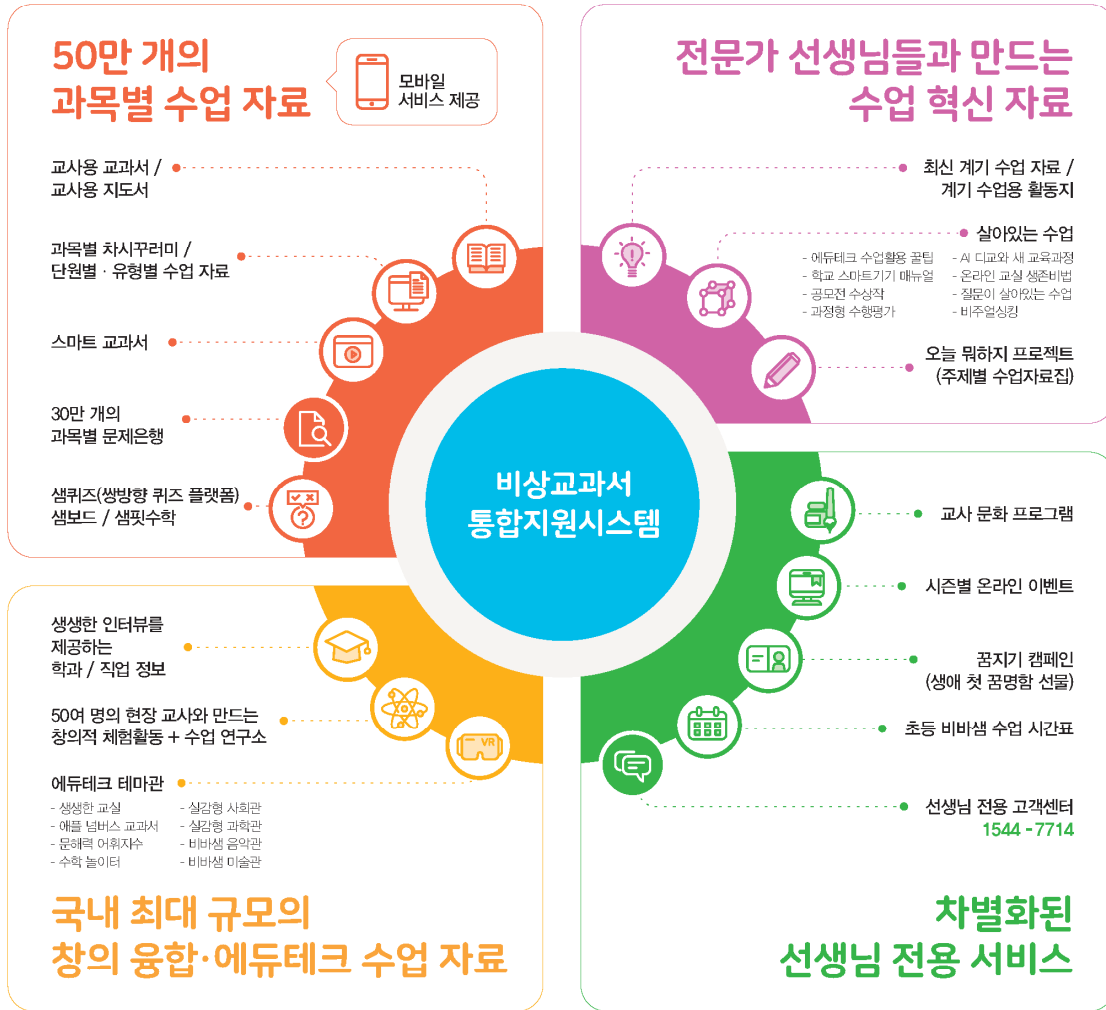
평가 영역	평가 기준	평가 항목
I. 교육 과정	01. 교육 과정 부합성	<ul style="list-style-type: none"> <li>◦ 교육 과정의 성격 및 목표에 부합하는가?</li> <li>◦ 학교 교육 과정의 성격 및 목표에 부합하는가?</li> </ul>
	02. 학습 분량의 적절성	<ul style="list-style-type: none"> <li>◦ 학습 분량이 단위별로 균형 있게 구성되어 있는가?</li> <li>◦ 학습 분량이 주어진 전체 수업 시수에 적절한가?</li> </ul>
II. 학습 내용 선정	03. 내용 수준의 적정성	<ul style="list-style-type: none"> <li>◦ 학습자의 학년 수준에 맞는 학습 내용과 활동을 다루고 있는가?</li> <li>◦ 어려운 개념이나 용어를 이해하기 쉽게 설명하고 있는가?</li> </ul>
	04. 정확성	<ul style="list-style-type: none"> <li>◦ 개념 및 이론이 정확하고 검증된 자료에 근거하고 있는가?</li> <li>◦ 지도 및 각종 통계 자료(표, 그래프)가 최신의 것인가?</li> </ul>
	05. 중립성	<ul style="list-style-type: none"> <li>◦ 인물, 성, 종교, 이념, 민족, 계층, 지역 등과 관련하여 부정적 또는 일방적인 견해 등이 없는가?</li> <li>◦ 개방적이고 균형적인 관점과 사고를 가질 수 있는 내용을 다루고 있는가?</li> </ul>
	06. 학습 동기 유발	<ul style="list-style-type: none"> <li>◦ 학습자의 흥미를 유발하고 호기심을 자극할 수 있는 내용이나 소재를 다루고 있는가?</li> <li>◦ 학습자의 창의성을 자극할 수 있도록 내용을 구성하고 있는가?</li> </ul>
	07. 효과성	<ul style="list-style-type: none"> <li>◦ 학습 요소(학습 목표, 도입, 본문, 정리, 그림 및 도표, 참고 자료 등)가 유용하게 구성되어 있는가?</li> <li>◦ 시각 자료는 학습 내용과 조화를 이루고 있도록 배치하고 있는가?</li> </ul>
	08. 단위, 학년 간 연계 및 계열성	<ul style="list-style-type: none"> <li>◦ 학년 간, 학교급 간의 연계 및 계열성을 고려하고 있는가?</li> <li>◦ 목차(단원, 주제, 차시)의 배열 순서가 논리적으로 정렬되었는가?</li> </ul>
III. 학습 내용 조직	09. 자기 주도적 학습 내용	<ul style="list-style-type: none"> <li>◦ 학습 내용의 이해를 돕기 위한 참고 자료 및 관련 활동을 다양하게 안내하는가?</li> <li>◦ 학생 수준별로 학습이 가능한 자료를 제시하고 있는가?</li> <li>◦ 학습 단계별(도입, 전개, 정리) 안내 및 지시 사항이 명확하고, 이해하기 쉬운가?</li> </ul>

## 교과용도서 평가 기준 항목 [예시]

평가 영역	평가 기준	평가 항목
IV. 교수· 학습 활동	10. 다양한 교수·학습 활동	◦ 개별 혹은 소그룹 활동, 미디어 활용 등의 다양한 학습 활동 및 방법을 안내하고 있는가?
		◦ 학습자의 참여를 증진시키는 다양한 학습 활동(토의, 토론, 실습 등)을 제시하고 있는가?
	11. 교수·학습 활동의 유용성	◦ 실생활과 관련된 문제 상황을 해결하는 학습 활동을 제시하고 있는가?
		◦ 학습 주제에 적절하며, 실현 가능한 학습 활동 및 방법을 제시하고 있는가?
	12. 학습 참고 자료의 충실성 및 유용성	◦ 교과서의 부속 자료(부록, 색인, 용어 해설, 찾아보기 등)는 충분하고 유용한가?
		◦ 교과서 외의 참고 자료(교사용 지도서, 워크북, 전자저작물 등)는 충분하고 유용한가?
V. 학습 평가	13. 다양한 평가 활동	◦ 학습 단계에 맞는 평가 방법(진단, 형성, 총괄 평가 등)을 안내하고 있는가?
		◦ 다양한 평가 유형(선택형, 서답형, 수행 평가 등)을 안내하고 있는가?
	14. 종합적 사고력 평가	◦ 단순한 지식의 측정만이 아니라 문제 해결 능력, 논리적 사고력, 창의적 사고력 등을 측정하고 있는가?
		◦ 학생 스스로 점검할 수 있는 평가 방법을 안내하고 있는가?
VI. 표현· 표기 및 외형 체제	15. 표현·표기의 정확성 및 가독성	◦ 문장이 명료하며, 어법(표준어, 외래어, 띄어쓰기 등)에 맞는가?
		◦ 전문 용어, 도량형 표기법 등이 현재 규정에 일치하는가?
	16. 편집 디자인 및 내구성	◦ 지면 구성(자료 배치, 줄 간격, 여백, 색조 등)이 안정적인가?
		◦ 종이의 질 및 제책 상태는 양호한가?

\* 본 양식은 교육부 검인정 교과용도서 선정 매뉴얼을 따르고 있으나, 학교의 상황에 따라 다르게 적용할 수 있음.

# 전국 11,825 학교가 사용하는 비상교과서



## 비상교육 학습지원 네트워크



무료 전자 도서관



밀리언셀러 비상 교재 자료실



학년별/수준별 온라인 동영상 강의



비바샘 원격교육연수원

50만 개의 수업자료 무료제공  
중·고등 전용 수업 지원 사이트

**VIVASAM 중·고등**



mv.vivasam.com

- 풍성한 수업 자료를 지원하는 교과서 자료실
- 수업에 활용할 수 있는 다양한 자료를 제공하는 수업 연구소, 샘스토리, 살아있는 수업, 온라인 수업, 자유학기 수업
- 오감을 자극하고 실감 나게 경험하는 에듀테크 테마관 VR 역사/지질 답사, 미술관, 과학 가상실험실, 문학관 등
- 아이들의 참여형 수업이 가능한 퀴즈 플랫폼 샘퀴즈
- 우리 반 소통 플랫폼 비바클래스