

2025년 적용 검·인정 교과서 선정 매뉴얼에 따른

## 비상교육 고등학교 교과서 선정 의견(추천 및 심의 의견) 예시

화법과 언어



## ■ 화법과 언어 교과서(이관규)

“다양한 수준의 흥미로운 자료로 재미있게 공부하며  
자연스럽게 의사소통 능력과 비판적 사고력을 기를 수 있는  
화법과 언어 교과서를 만들었습니다.”



### | 집필진

이관규 | 고려대학교 교수

김재봉 | 광주교육대학교 교수

박경희 | (전) 경화여자고등학교 교사

신호철 | 청주대학교 교수

신희성 | 경상국립대학교 조교수

이동석 | 한국교원대학교 교수

이서희 | 상암고등학교 교사

하성욱 | 오산고등학교 교사

## ■ 교육과정의 내용을 충실히 반영한 교과서

2022 개정 국어과 교육과정의 과목 성격 및 목표에 부합하며, 교육과정의 내용 체계 및 성취기준을 충실히 반영하고 있습니다. 특히 2022 개정 국어과 교육과정에서 강조되는 ‘디지털·미디어 역량’을 함양할 수 있도록 디지털과 미디어 환경에 익숙한 요즘 언어생활을 고려하여 학습 내용을 구성하였습니다. 또한 교육과정에 제시된 다양한 교수·학습 방법 및 평가 내용을 충실히 반영하고 있어 수업하기에 편리한 교과서입니다.

## ■ 학습 분량을 적정화하여 학습 부담을 줄인 교과서

화법과 언어에 배당된 이수 학점 기준에 따라 학교 현장에서 충분히 활용할 수 있도록 단원별로 학습 분량을 적절하게 배분하였습니다. 한 학기 수업에 맞게 4개의 대단원과 11개의 소단원으로 구성하였고, 각 소단원에서는 학습 목표와 관련하여 1개 혹은 2개의 탐구 주제를 학습합니다. 수업 시수에 맞게 학습 분량을 적정화하고 학습 부담을 줄인 교과서입니다.

## ■ 화법과 언어 영역을 균형적으로 배울 수 있는 교과서

화법 영역과 언어 영역을 균형적으로 학습할 수 있도록 대단원을 구성하였습니다. 교과서의 첫 번째 대단원과 마지막 대단원은 화법 영역과 언어 영역을 통합한 단원으로 구성하고, 두 번째 대단원은 언어 영역, 세 번째 대단원은 화법 영역으로 구성하여 각 영역의 독립성을 유지하면서도 두 영역이 균형을 이루고 있습니다. 이처럼 화법 영역과 언어 영역을 균형 있게 학습할 수 있도록 단원 배분이 이루어진 교과서입니다.

## ■ 수업의 흥미와 흐름을 고려한 단계별 수업 맞춤형 교과서

수업 흐름에 맞추어 단계적으로 학습할 수 있도록 ‘도입 - 전개 - 정리’의 체계적인 구조로 각 단원의 내용을 효율적으로 구성하였습니다. 도입 단계에서는 도입 활동인 ‘매체로 열기’와 ‘개념으로 떠올리기’를 통해 학습의 기초를 마련하고, 전개 단계에서는 본문 학습과 내용 확인 문제인 ‘똑 확인’, 그리고 탐구 활동을 통해 학습을 진행합니다. 마지막으로 정리 단계에서는 ‘소단원 정리 노트’를 활용하여 배운 내용을 체계적으로 정리할 수 있습니다. 이렇듯 체계적으로 구성된 단계 곳곳에는 학습 내용에 흥미를 유발하는 다양한 요소를 배치하여 학습자가 즐겁게 학습할 수 있는 교과서입니다.

## ■ 학습자의 실제 언어생활을 담은 교과서

실제 언어생활 맥락과 연계된 담화 상황을 통해 학습자가 학습한 내용이 실제 언어생활에서 어떻게 적용되는지 경험할 수 있도록 대중가요, 뉴스, 시, 소설, 인터넷 방송, 애니메이션, 웹툰, 광고 등 학교생활과 일상생활에서 접할 수 있는 다양한 수준의 언어 자원을 활용하여 학습 내용을 구성하였습니다. 또한, 창의 융합 활동인 ‘나의 탐구 일지’에 범교과 학습 주제와 관련된 자료를 제시하여 활동 내용을 구성하였습니다. 이처럼 화법과 언어의 학습 요소가 다양한 분야에 효과적으로 연계될 수 있도록 한 유용한 교과서입니다.

## ■ 메타 인지 학습을 유도하는 교과서

소단원 학습에 앞서 도입 활동인 ‘개념으로 떠올리기’를 통해 학습자의 선수 학습 지식 및 기능을 점검하도록 유도하였습니다. 화법과 언어 이론을 학습한 후에는 내용 확인 문제인 ‘똑 확인’을 통해 배운 내용을 즉시 점검하고, 소단원 학습을 마친 후에는 ‘소단원 정리 노트’를 통해 배운 내용을 정리하면서 지식을 내재화할 수 있게 하였습니다. 대단원 학습을 마친 후에는 로드 맵 형식의 ‘점검하기’를 통해 학습자가 주도적으로 학습 인지 여부를 점검하고 보충할 수 있게 하였습니다. 이처럼 선수 학습 지식을 점검하고, 단계별로 학습을 점검할 기회를 제공하여 학습자의 메타 인지 학습을 유도하는 교과서입니다.

## 교과협의회 추천 의견

### ■ 학습자의 참[眞] 이해를 돕는 교과서

문해력을 강화하여 본문의 개념과 원리에 대한 이해도를 높이기 위해 개념어 이해를 돕는 어휘 풀이와 함께 참고 자료를 풍부하게 제시하였습니다. 또한, 실제 언어생활의 사례를 반영한 보조단 삽화를 제시하여 학습자가 본문 내용을 쉽고 재미있게 이해할 수 있도록 하였습니다. 아울러 활동을 수행하는 과정에서 디딤돌 역할을 하는 도움말과 관련 자료를 다양하게 안내하여 학습자의 참[眞] 이해를 가능하게 하였습니다.

### ■ 다양한 시각적 장치로 학습자의 시선을 끄는 교과서

소단원 도입 활동인 ‘매체로 열기’에서는 실생활과 밀접한 매체 자료를 활용하여 학습자가 소단원 학습에 흥미를 느끼고 몰입할 수 있게 하였습니다. 또한, 마인드맵 형식으로 구성된 ‘개념으로 떠올리기’를 통해 이전 학년에서 배운 내용을 상기하고, 앞으로 학습할 내용과 자연스럽게 연결할 수 있도록 하였습니다. 아울러 본문에는 이론과 개념 이해를 돕는 삽화를 제시하여 핵심 내용을 쉽고 재미있게 이해할 수 있도록 다양한 시각적 장치를 활용하였습니다.

### ■ 내용의 정확성과 자료의 공신력을 갖춘 교과서

교육과정, 국어과 편수 자료 등에 근거하여 개념과 용어, 이론을 오류 없이 정확하고 공정하게 기술하였습니다. 또한, 각종 활동 자료는 국가 기록원, 국립 국어원, 국립 한글 박물관, 한글 학회, 한국 방송 광고 진흥 공사 등 공신력 있는 기관의 자료를 사용하였으며, 해당 자료의 출처를 명확하게 제시하였습니다. 따라서 교과서 수록 내용의 정확성 및 공정성, 자료의 공신력이 높은 교과서입니다.

### ■ 학습 내용을 자신의 삶에 적용하는 역량을 평가할 수 있는 교과서

단편적인 지식 학습을 넘어, 학습한 내용을 자신의 삶에 적용하는 역량을 기를 수 있도록 교과서의 활동을 구성하였습니다. 이해 활동과 학습자가 스스로 수행하고 평가하는 적용 활동, 실제 삶의 맥락과 연계된 ‘나의 탐구 일지’ 활동을 단계별로 제시하였습니다. 그리고 대단원이 끝날 때마다 학습자 스스로 학습 성취도를 점검할 수 있는 ‘점검하기’와 학습 내용과 일상생활의 관련성을 고민할 수 있는 ‘실천하기’를 순차적으로 제시하였습니다. 각 단원마다 학습한 내용을 적용하고 점검하며 생활 속에 실천할 기회를 제공하여 학습자가 언어생활에서의 각종 문제를 해결하며 새로운 맥락에 적용할 수 있도록 돕는 교과서입니다.

### ■ 과정 중심 평가 및 학습자 맞춤형 피드백이 가능한 교과서

과정 중심 평가와 학습자 맞춤형 피드백이 이루어지도록 활동을 구성하였습니다. 창의 융합 활동인 ‘나의 탐구 일지’를 통해 대단원마다 학습 결과물을 산출하고 이에 대한 자기 평가와 상호 평가를 진행함으로써, 학습자가 성취기준 도달 과정을 확인하고 서로의 경험을 공유하며 성장할 수 있게 하였습니다. 또한, 학습자의 특성과 최소 성취수준을 고려하여 다양한 추가 탐구 주제를 제공함으로써 맞춤형 피드백을 가능하게 한 교과서입니다.

### ■ 교수·학습 자료가 풍부하고 유용한 교과서

교수·학습 자료 누리집에서 활동지, 학습지, 차시별 PPT 등 다양한 자료를 제공하여 수업에 효과적으로 활용할 수 있게 하였습니다. 또한, 교과서 QR코드로 소단원 도입 자료 및 정리 노트 정답 등을 제공하여 수업에 바로 활용할 수 있으며, 학습자가 관련 자료를 쉽게 확인할 수 있게 하였습니다. 아울러, 화법 단원 담화 자료의 실제 음원을 제시하여 학습자가 실제적인 맥락을 고려하여 학습할 수 있는 기회를 제공하였습니다.

**• 심의 의견 ①**

교과협의회에서 추천한 검정 도서를 검토·심의한 결과 비상교육 화법과 언어 교과서를 2022 개정 국어과 교육과정에서 제시하는 ‘화법과 언어’ 과목의 성격과 목표에 가장 부합하는 교과서로 선정하였습니다. 이 교과서는 교육과정에 제시된 내용 체계 및 성취기준에 부합하는 내용을 충실히 반영하고 있으며, 실제적인 언어생활 맥락에서 화법과 언어 활동을 수행할 수 있도록 활동이 체계적으로 구성되어 있습니다. 내용과 구성의 적합성과 더불어 전체적으로 깔끔한 디자인과 가독성이 높은 서체 사용 등으로 학습자가 학습하기에 안정적입니다. 따라서 비상교육 화법과 언어 교과서가 우리 학교 학생들이 배우기에 가장 적합해 보입니다.

**• 심의 의견 ②**

교과협의회 추천 의견서와 우리 학교의 교육 이념을 고려하여 비상교육 화법과 언어 교과서를 1순위 도서로 선정하였습니다. 이 교과서는 화법 영역과 언어 영역을 균형 있게 학습할 수 있도록 대단원 구성이 적절히 이루어져 있으며, 소단원 내용과 활동이 각 영역별 특성에 맞게 구성되어 있습니다. 또한, 학습 난도가 높아질 수 있는 화법과 언어 과목에서 소단원 도입 활동을 활용하여 학습자의 부담을 줄이고, 일상생활과 연계된 자료를 제시함으로써 학습자의 흥미를 유발하고 수업 참여도를 높이는 점이 매우 훌륭합니다. 더불어 학습자의 이해를 돕기 위한 다양한 장치로 보조단 삽화, 어휘 풀이, 참고 자료와 도움말 등을 풍부하게 제공하여 학습자의 자기 주도적 학습에 도움을 줍니다. 이러한 이유로 비상교육 화법과 언어 교과서가 우리 학교 학생들에게 가장 적합할 것으로 판단됩니다.

**• 심의 의견 ③**

교과협의회에서 제시한 추천 의견서를 고려하여 검정 도서를 검토한 결과 교수·학습 효과를 높이는 데 비상교육 화법과 언어 교과서가 가장 적합하다고 판단하였습니다. 이 교과서는 교육과정에 제시된 다양한 교수·학습 방법과 평가 방법을 고려하여 활동과 평가를 다채롭게 구성하고 있어 수업에 활용하기 편리합니다. 특히 수업 현장에서 과정형 수행 평가가 가능한 창의 융합 활동을 대단원마다 제시한 점이 매우 탁월합니다. 또한 교과서 QR코드에 수업 시간에 바로 활용할 수 있는 다양한 교수·학습 자료가 수록되어 있어 교사가 효과적으로 교수·학습 활동을 실행하는 데 도움을 줍니다. 따라서 비상교육 화법과 언어 교과서가 우리 학교 교과서로 가장 적합하다고 판단합니다.

**종합 의견 및 추천 의견**

비상교육 화법과 언어 교과서는 언어 자원의 표현 효과를 탐구하며 다양한 유형의 담화에 능동적으로 참여함으로써 미래 사회가 요구하는 핵심 역량을 함양할 수 있도록 하는 2022 개정 교육과정의 취지에 가장 적합하게 구성되어 있습니다. 교육과정에 제시된 성격 및 목표와 성취기준에 적합한 내용을 선정하되, 학습자의 부담은 최소화하고 학습자가 적극적으로 수업에 참여할 수 있도록 참신한 내용과 체계적인 활동으로 구성하여 높은 학습 효과를 기대할 수 있습니다.

## 교과용도서 평가 기준 항목 [예시]

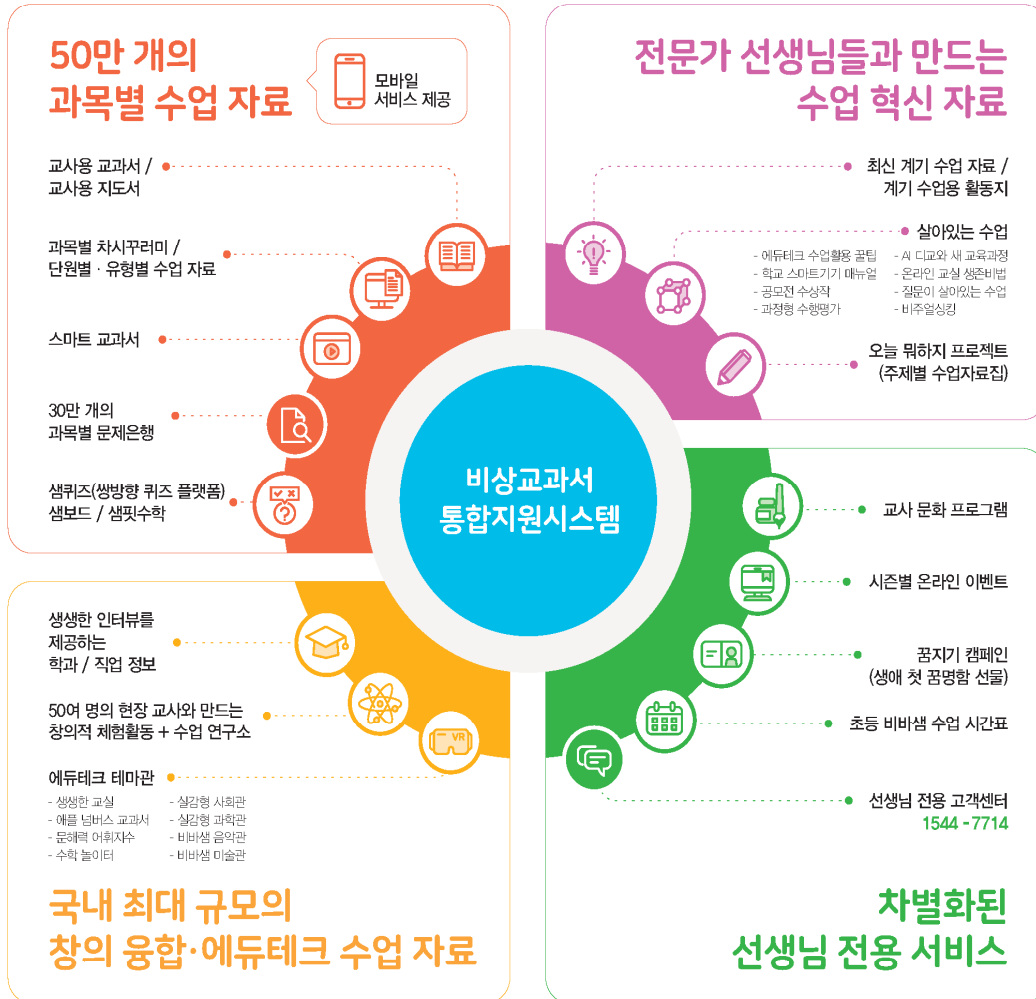
평가 영역	평가 기준	평가 항목
I. 교육 과정	01. 교육과정 부합성	◦ 교육과정의 성격 및 목표에 부합하는가?
		◦ 학교 교육과정의 성격 및 목표에 부합하는가?
	02. 학습 분량의 적절성	◦ 학습 분량이 단위별로 균형 있게 구성되어 있는가?
		◦ 학습 분량이 주어진 전체 수업 시수에 적절한가?
II. 학습 내용 선정	03. 내용 수준의 적정성	◦ 학습자의 학년 수준에 맞는 학습 내용과 활동을 다루고 있는가?
		◦ 어려운 개념이나 용어를 이해하기 쉽게 설명하고 있는가?
	04. 정확성	◦ 개념 및 이론이 정확하고 검증된 자료에 근거하고 있는가?
		◦ 지도 및 각종 통계 자료(표, 그래프)가 최신의 것인가?
	05. 중립성	◦ 인물, 성, 종교, 이념, 민족, 계층, 지역 등과 관련하여 부정적 또는 일방적인 견해 등이 없는가?
		◦ 개방적이고 균형적인 관점과 사고를 가질 수 있는 내용을 다루고 있는가?
	06. 학습 동기 유발	◦ 학습자의 흥미를 유발하고 호기심을 자극할 수 있는 내용이나 소재를 다루고 있는가?
		◦ 학습자의 창의성을 자극할 수 있도록 내용을 구성하고 있는가?
III. 학습 내용 조직	07. 효과성	◦ 학습 요소(학습 목표, 도입, 본문, 정리, 그림 및 도표, 참고 자료 등)가 유용하게 구성되어 있는가?
		◦ 시각 자료는 학습 내용과 조화를 이루고 있도록 배치하고 있는가?
	08. 단위, 학년 간 연계 및 계열성	◦ 학년 간, 학교급 간의 연계 및 계열성을 고려하고 있는가?
		◦ 목차(단원, 주제, 차시)의 배열 순서가 논리적으로 정렬되었는가?
	09. 자기 주도적 학습 내용	◦ 학습 내용의 이해를 돕기 위한 참고 자료 및 관련 활동을 다양하게 안내하는가?
		◦ 학생 수준별로 학습이 가능한 자료를 제시하고 있는가?
		◦ 학습 단계별(도입, 전개, 정리) 안내 및 지시 사항이 명확하고, 이해하기 쉬운가?

## 교과용도서 평가 기준 항목 [예시]

평가 영역	평가 기준	평가 항목
IV. 교수· 학습 활동	10. 다양한 교수·학습 활동	◦ 개별 혹은 소그룹 활동, 미디어 활용 등의 다양한 학습 활동 및 방법을 안내하고 있는가?
		◦ 학습자의 참여를 증진시키는 다양한 학습 활동(토의, 토론, 실습 등)을 제시하고 있는가?
	11. 교수·학습 활동의 유용성	◦ 실생활과 관련된 문제 상황을 해결하는 학습 활동을 제시하고 있는가?
		◦ 학습 주제에 적절하며, 실현 가능한 학습 활동 및 방법을 제시하고 있는가?
	12. 학습 참고 자료의 충실성 및 유용성	◦ 교과서의 부속 자료(부록, 색인, 용어 해설, 찾아보기 등)는 충분하고 유용한가?
		◦ 교과서 외의 참고 자료(교사용 지도서, 워크북, 전자저작물 등)는 충분하고 유용한가?
V. 학습 평가	13. 다양한 평가 활동	◦ 학습 단계에 맞는 평가 방법(진단, 형성, 총괄 평가 등)을 안내하고 있는가?
		◦ 다양한 평가 유형(선택형, 서답형, 수행 평가 등)을 안내하고 있는가?
	14. 종합적 사고력 평가	◦ 단순한 지식의 측정만이 아니라 문제 해결 능력, 논리적 사고력, 창의적 사고력 등을 측정하고 있는가?
		◦ 학생 스스로 점검할 수 있는 평가 방법을 안내하고 있는가?
VI. 표현· 표기 및 외형 체제	15. 표현·표기의 정확성 및 가독성	◦ 문장이 명료하며, 어법(표준어, 외래어, 띄어쓰기 등)에 맞는가?
		◦ 전문 용어, 도량형 표기법 등이 현재 규정에 일치하는가?
	16. 편집 디자인 및 내구성	◦ 지면 구성(자료 배치, 줄 간격, 여백, 색조 등)이 안정적인가?
		◦ 종이의 질 및 제책 상태는 양호한가?

\* 본 양식은 교육부 검인정 교과용도서 선정 매뉴얼을 따르고 있으나, 학교의 상황에 따라 다르게 적용할 수 있음.

# 전국 11,825 학교가 사용하는 비상교과서



## 비상교육 학습지원 네트워크



무료  
전자 도서관



밀리언달러  
비상 교재 자료실



학년별/수준별  
온라인 동영상 강의



비바샘  
원격교육연구원

50만 개의 수업자료 무료제공  
중·고등 전용 수업 지원 사이트

**VIVASAM 중·고등**



mv.vivasam.com

- 풍성한 수업 자료를 지원하는 교과서 자료실
- 수업에 활용할 수 있는 다양한 자료를 제공하는 수업 연구소, 샘스토리, 살아있는 수업, 온라인 수업, 자유학기 수업
- 오감을 자극하고 실감 나게 경험하는 에듀테크 테마관  
VR 역사/지질 답사, 미술관, 과학 가상실험실, 문학관 등
- 아이들의 참여형 수업이 가능한 퀴즈 플랫폼 샘퀴즈
- 우리 반 소통 플랫폼 비바클래스