

2026년 적용 검·인정 교과서 선정 매뉴얼에 따른

## 비상교육 초등학교 교과서 선정 의견(추천 및 심의 의견) 예시

사회과 부도 5 ~ 6



## ■ 사회과 부도 5 ~ 6 교과서(설규주)

“학생 눈높이에 꼭 맞고 핵심 개념을 체계적으로  
시각화한 사회과 부도를 만들었습니다.”



### | 집필진

설규주 | 경인교육대학교 사회과교육과 교수  
정문성 | 경인교육대학교 사회과교육과 교수  
이영민 | 이화여자대학교 사회과교육과 교수  
오영찬 | 이화여자대학교 사회과교육과 교수  
방대광 | 고려대학교 사범대학 부속고등학교 교사

강재호 | 해원여자고등학교 교사  
윤병도 | 태백함태초등학교 교사  
이찬우 | 인천석천초등학교 교육연구사  
이동준 | 김포신양초등학교 교사

**■ 교육 과정의 내용을 충실히 반영한 부도**

2022 개정 사회과 교육 과정에 제시된 ‘성격 및 목표’, ‘내용 체계와 성취 기준’을 충실히 반영하고 있습니다. 또한 사회과 핵심 역량뿐만 아니라 교육 과정에서 중요시하는 창의·융합적 사고력을 기를 수 있도록 구성되어 있습니다.

**■ 사회 교과서와의 연계가 뛰어난 부도**

초등학교 사회 교과서의 학습 순서대로 주제도가 구성되어 있습니다. 영역 간의 구분 없이 5학년 1학기부터 6학년 2학기까지 교과서 단원 순서에 맞추어 자료를 구성하여 학생 스스로 학습하고 활용하기에 편리합니다.

**■ 학습 자료를 체계적으로 조직화하고 시각화한 부도**

교과서에 흩어져 있는 자료들을 체계적으로 재구성하여 핵심 내용을 한눈에 파악할 수 있도록 하였습니다. 다양한 사회 현상과 관련된 시간적·공간적 정보를 시각화하고 역사의 흐름이 보이도록 자료를 조직화하였습니다.

**■ 일반도의 활용도를 높인 부도**

일반도에서 제시된 지역의 주요 정보와 대표적인 경관 사진을 제시하여 학생들이 해당 지역에 대한 이해를 도울 수 있도록 구성하였습니다. 또한 ‘지도 속으로’ 코너를 구성하여 일반도에 나타나 있는 많은 정보와 지리 현상들을 살펴볼 수 있도록 하였습니다.

**■ 지리적 기초 역량을 키우는 데 적합한 부도**

지도 읽는 방법을 안내하는 지도 길잡이를 구성하여 학생의 지리적 기초 역량을 키우고자 하였습니다. 그리고 이를 일반도를 살펴볼 때 적용하도록 하여 학생이 일반도에 흥미를 가질 수 있도록 하였습니다.

**■ 일반도를 학생의 수준에 맞게 표현한 부도**

일반도에 들어가는 지리 정보를 초등학교 수준에 맞는 내용을 선별하여 담았고, 육지의 높이와 바다의 깊이를 명료하게 표현하여 시각적 전달력을 높였습니다. 주제도의 색과 범례 또한 학생의 인지 능력에 맞추어 분명하게 나타냈습니다.

**■ 자기 주도적 학습에 효과적인 부도**

친절한 자료 설명과 활동 안내를 통해 학생의 자기 주도적 학습이 가능하도록 도와주고 있습니다. 또한 주제도에서 학습 내용을 스스로 점검할 수 있는 질문과 다양한 활동 자료를 구성하여 자기 주도적 역량을 강화하도록 하였습니다.

**■ 정확한 내용을 바탕으로 신뢰할 수 있는 부도**

부도에 수록된 지도, 통계 자료 등은 공신력 있는 기관에서 제공하는 최신의 자료를 활용하였습니다. 부도에 제시된 개념, 원리, 이론 등은 모두 적합하고 정확하며 통설화된 것으로 제시되었습니다. 또한 자료의 출처를 구체적으로 제시하여 그 내용을 신뢰할 수 있습니다.

## 교과협의회 추천 의견

### ■ 지리 영역과 역사 영역을 효과적으로 보조하는 부도

사회과 보조 교과서로서의 기능을 충분히 구현하고 있습니다. 교과서 학습 시 활용할 수 있도록 다양한 통계 자료를 수록하고, 사건의 흐름을 한눈에 확인할 수 있도록 생동감 있게 표현하여 지리·역사 학습을 보조하고자 하였습니다.

### ■ 다양한 부록 자료의 활용도가 높은 부도

우리나라 전도와 세계 전도, 각종 통계 자료와 국가 정보, 여러 지역의 백지도 등 사회과 학습에 반드시 필요한 수업 자료를 부록으로 수록하였습니다. 특히 우리나라 전도와 세계 전도는 큰 판형의 접지로 제공하여 활용도를 높였습니다.

### ■ 공정하면서 균형 잡힌 관점을 기를 수 있는 부도

특정 지역, 국가, 인종, 민족, 문화, 계층, 성, 종교, 직업, 집단, 인물, 기관, 상품, 국적, 연령, 장애 등의 주제에 대해서 비방·왜곡하거나 옹호하지 않고 공정하게 기술하였습니다. 이를 통해 학생들은 다양한 가치를 존중하는 포용적인 태도와 균형 잡힌 관점을 기르는 데 도움을 줄 수 있습니다.

### ■ 학습자 중심의 안정감 있는 디자인이 돋보이는 부도

학생의 눈높이에 맞추어 내용이 복잡하게 느껴지지 않도록 자료를 조화롭게 배치하였습니다. 여백을 충분히 활용하여 답답한 느낌이 들지 않도록 하였으며, 주요 학습 내용을 쉽게 파악할 수 있도록 디자인하였습니다.

### ■ 내용과 용어가 학생의 발달 수준에 적합한 부도

학생이 이해하기 쉽도록 쉬운 용어와 간결한 문장으로 자료를 설명하고, 어려운 용어에 대한 풀이를 제시하였습니다. 추가적인 설명이 필요한 부분에는 친근한 캐릭터를 배치하여 부연할 수 있도록 구성하였습니다.

### ■ 교수, 학습 체계가 위계적으로 조직된 부도

사회과 학습에 도움이 될 수 있도록 지도, 사진, 통계 자료, 삽화 등을 복잡하지 않게 쉽게 구성하였습니다. 지도를 포함한 다양한 유형의 자료가 가진 특성과 내용을 직관적으로 인식할 수 있도록 표현함으로써 학생들이 흥미를 가지고 생동감 있게 학습할 수 있도록 하였습니다.

### ■ 표기·표현이 정확한 부도

표준국어대사전과 사회과 편수 자료에 제시된 표기·표현 원칙에 따라 정확하고 일관성 있는 용어를 사용하였습니다. 인명, 지명, 전문 용어, 외래어 표기법 등은 어문 규범을 준수하였으며, 통계, 도표, 지도, 계량 단위 등도 국가 표준 규정을 정확하게 반영하고 있습니다.

### ■ 교수·학습 자료를 풍부하게 제공하는 부도

교수·학습 자료 누리집에서 사회과 부도에 수록된 다양한 교수·학습 자료를 제공하고 있으며, 이는 현장의 교수·학습 설계 및 수업 활용에 편리합니다. 파일 형태의 시각 자료는 수업에 바로 활용할 수 있으며, 평가 자료로도 활용할 수 있습니다.

**• 심의 의견 ①**

교과협의회에서 추천한 검정 도서를 검토·심의한 결과 우리 학교의 수업 현장에서 활용하기에 가장 적합한 교과서로 비상교육 사회과 부도를 선정하였습니다. 비상교육 사회과 부도는 사회 교과서의 단원 전개 순서에 따라 일반도와 주제도를 배열하여 수업하기 편리할 뿐만 아니라, 다양한 유형의 시각 자료 활용, 창의적인 지면 구성으로 학생들이 창의·융합적 사고를 하는 데 도움을 줄 수 있습니다. 또한 판형과 디자인 요소에 변화를 주어 지도 등의 시각 자료가 한눈에 잘 보이도록 구성되어 있습니다.

**• 심의 의견 ②**

교과협의회에서 추천한 검정 도서를 검토·심의한 결과 비상교육 사회과 부도가 사회 과목의 보조 교과서로서 가장 적합합니다. 사회 학습에 필요한 다양한 자료를 담았으며, 학생 스스로 학습하고 활용하기에 편리하도록 내용을 구성한 점이 인상 깊었습니다. 학생의 흥미를 불러일으키는 참신한 시각 자료, 여백을 활용하여 내용이 복잡해 보이지 않도록 지면을 구성한 점 등은 학생의 눈높이에 맞추기 위한 노력으로 보입니다. 부록에 포함된 각종 통계 자료, 왕조 계보, 한국사 연표, 다양한 활동 자료 등도 사회 수업에 유용할 것으로 판단됩니다.

**• 심의 의견 ③**

교과협의회에서 추천한 검정 도서의 내용을 검토한 결과 비상교육 초등 사회과 부도가 사회과의 보조 교과서로서 가장 적합하다고 판단됩니다. 우리나라 지도와 세계 지도, 주제도의 양적 배분이 교수·학습의 효과를 높일 수 있도록 구성되어 있습니다. 특히 일반도에 질문을 함께 구성한 점은 지도에 대한 학생들의 호기심을 자극할 수 있으므로, 지도 수업에 있어서 그 활용도가 매우 높습니다. 활동 자료 또한 학교 현장에서 실현 가능한 활동으로 구성되어 있어 우리 학교 실정에 알맞은 교과서로 보입니다.

**• 심의 의견 ④**

교과협의회에서 추천 의견서와 우리 학교의 교육 이념을 고려하여, 비상교육 사회과 부도를 1순위 도서로 선정하고자 합니다. 비상교육 사회과 부도는 2022 개정 교육 과정을 충실히 반영하고 있으며, 성취 기준에 따라 핵심 내용을 체계적으로 구성하고 있어 사회과 학습의 구조화에 많은 도움을 줄 것으로 예상됩니다. 또한 다양한 자기 주도적 학습 장치를 제공하고 있으며, 각종 자료에 대한 설명이 명료하고 친절하여 학생 스스로 이해하기 쉽게 구성되어 있다고 판단됩니다.

**종합 의견 및 추천 의견**

비상교육 사회과 부도는 2022 개정 교육 과정에 따라 개발된 초등학교 사회 교과서를 효과적으로 학습할 수 있도록 도와줍니다. 다양한 지리 정보를 담고 있는 가독성 좋은 정확한 일반도, 초등학교 사회 교과 내용을 보충해 주는 주제도와 통계 자료, 학생의 흥미를 유발할 수 있는 다양한 활동 자료 등은 실제 수업에서 활용도가 아주 높을 것으로 판단됩니다. 비상교육 사회과 부도를 적극적으로 활용한다면, 사회과 수업에 많은 도움이 될 것 같습니다.

## 교과용도서 평가 기준 항목 (예시)

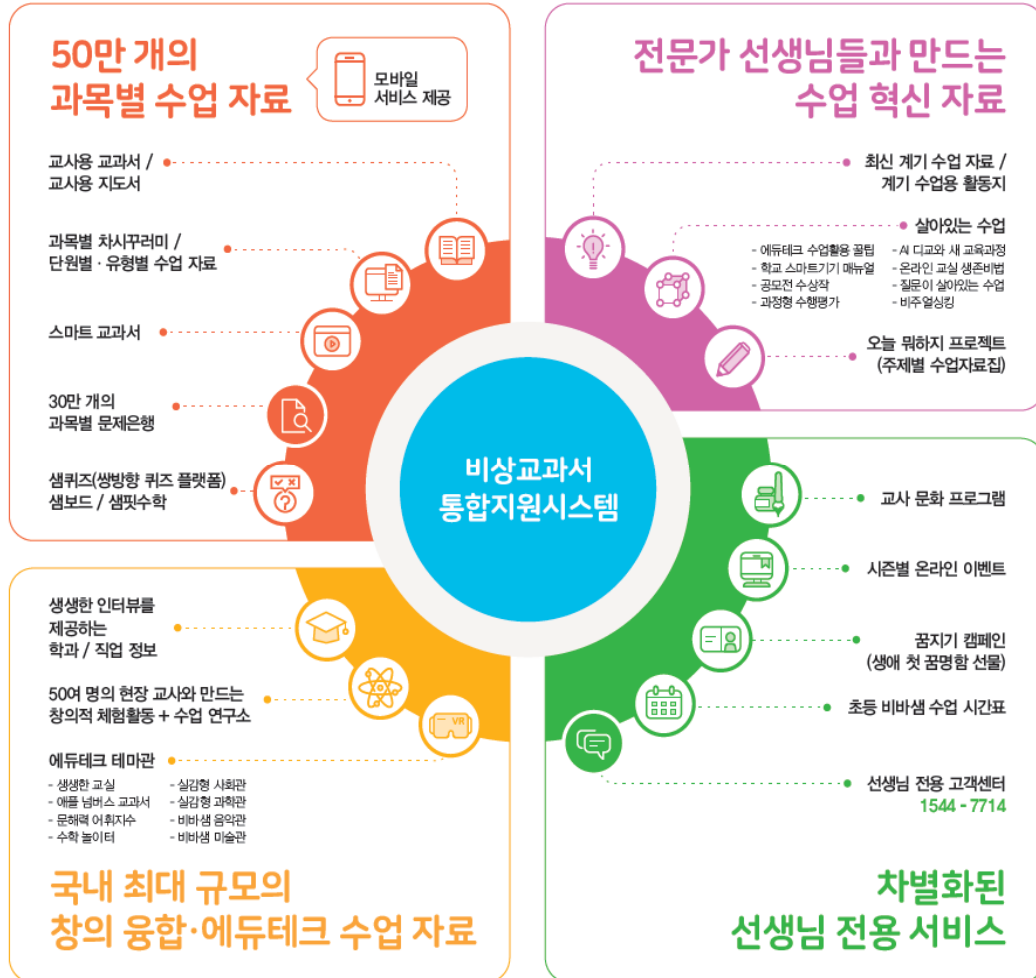
평가 영역	평가 기준	평가 항목
I. 교육 과정	01. 교육 과정 부합성	◦ 교육 과정의 성격 및 목표에 부합하는가?
		◦ 학교 교육 과정의 성격 및 목표에 부합하는가?
	02. 학습 분량의 적절성	◦ 학습 분량이 단원별로 균형 있게 구성되어 있는가?
		◦ 학습 분량이 주어진 전체 수업 시수에 적절한가?
II. 학습 내용 선정	03. 내용 수준의 적정성	◦ 학습자의 학년 수준에 맞는 학습 내용과 활동을 다루고 있는가?
		◦ 어려운 개념이나 용어를 이해하기 쉽게 설명하고 있는가?
	04. 정확성	◦ 개념 및 이론이 정확하고 검증된 자료에 근거하고 있는가?
		◦ 지도 및 각종 통계 자료(표, 그래프)가 최신의 것인가?
	05. 중립성	◦ 인물, 성, 종교, 이념, 민족, 계층, 지역 등과 관련하여 부정적 또는 일방적인 견해 등이 없는가?
		◦ 개방적이고 균형적인 관점과 사고를 가질 수 있는 내용을 다루고 있는가?
	06. 학습 동기 유발	◦ 학습자의 흥미를 유발하고 호기심을 자극할 수 있는 내용이나 소재를 다루고 있는가?
		◦ 학습자의 창의성을 자극할 수 있도록 내용을 구성하고 있는가?
III. 학습 내용 조직	07. 효과성	◦ 학습 요소(학습 목표, 도입, 본문, 정리, 그림 및 도표, 참고 자료 등)가 유용하게 구성되어 있는가?
		◦ 시각 자료는 학습 내용과 조화를 이루고 있도록 배치하고 있는가?
	08. 단원, 학년 간 연계 및 계열성	◦ 학년 간, 학교급 간의 연계 및 계열성을 고려하고 있는가?
		◦ 목차(단원, 주제, 차시)의 배열 순서가 논리적으로 정렬되었는가?
	09. 자기 주도적 학습 내용	◦ 학습 내용의 이해를 돕기 위한 참고 자료 및 관련 활동을 다양하게 안내하는가?
		◦ 학생 수준별로 학습이 가능한 자료를 제시하고 있는가?
		◦ 학습 단계별(도입, 전개, 정리) 안내 및 지시 사항이 명확하고, 이해하기 쉬운가?

## 교과용도서 평가 기준 항목 [예시]

평가 영역	평가 기준	평가 항목
IV. 교수·학습 활동	10. 다양한 교수·학습 활동	<ul style="list-style-type: none"> <li>◦ 개별 혹은 소그룹 활동, 미디어 활용 등의 다양한 학습 활동 및 방법을 안내하고 있는가?</li> <li>◦ 학습자의 참여를 증진시키는 다양한 학습 활동(토의, 토론, 실습 등)을 제시하고 있는가?</li> </ul>
	11. 교수·학습 활동의 유용성	<ul style="list-style-type: none"> <li>◦ 실생활과 관련된 문제 상황을 해결하는 학습 활동을 제시하고 있는가?</li> <li>◦ 학습 주제에 적절하며, 실현 가능한 학습 활동 및 방법을 제시하고 있는가?</li> </ul>
	12. 학습 참고 자료의 충실성 및 유용성	<ul style="list-style-type: none"> <li>◦ 교과서의 부속 자료(부록, 색인, 용어 해설, 찾아보기 등)는 충분하고 유용한가?</li> <li>◦ 교과서 외의 참고 자료(교사용 지도서, 워크북, 전자저작물 등)는 충분하고 유용한가?</li> </ul>
V. 학습 평가	13. 다양한 평가 활동	<ul style="list-style-type: none"> <li>◦ 학습 단계에 맞는 평가 방법(진단, 형성, 총괄 평가 등)을 안내하고 있는가?</li> <li>◦ 다양한 평가 유형(선택형, 서답형, 수행 평가 등)을 안내하고 있는가?</li> </ul>
	14. 종합적 사고력 평가	<ul style="list-style-type: none"> <li>◦ 단순한 지식의 측정만이 아니라 문제 해결 능력, 논리적 사고력, 창의적 사고력 등을 측정하고 있는가?</li> <li>◦ 학생 스스로 점검할 수 있는 평가 방법을 안내하고 있는가?</li> </ul>
VI. 표현·표기 및 외형 체제	15. 표현·표기의 정확성 및 가독성	<ul style="list-style-type: none"> <li>◦ 문장이 명료하며, 어법(표준어, 외래어, 띄어쓰기 등)에 맞는가?</li> <li>◦ 전문 용어, 도량형 표기법 등이 현재 규정에 일치하는가?</li> </ul>
	16. 편집 디자인 및 내구성	<ul style="list-style-type: none"> <li>◦ 지면 구성(자료 배치, 줄 간격, 여백, 색조 등)이 안정적인가?</li> <li>◦ 종이의 질 및 제책 상태는 양호한가?</li> </ul>

\* 본 양식은 교육부 검인정 교과용도서 선정 매뉴얼을 따르고 있으나, 학교의 상황에 따라 다르게 적용할 수 있음.

# 전국 11,825 학교가 사용하는 비상교과서



## 비상교육 학습지원 네트워크



무료  
전자 도서관



밀리언달러  
비상 교재 자료실



학년별/수준별  
온리원 동영상 강의



비바샘  
원격교육연구원

50만 개의 수업자료 무료제공  
초등 전용 수업 지원 사이트

**VIVASAM 초등**



me.vivasam.com

- 디지털세대 아이들의 눈높이에 맞춘 최신형 수업 차시창
- 아이들과 함께하는 조작 활동형 수업 자료
- 오감을 자극하고 실감 나게 경험하는 12개의 에듀테크 테마관  
AI 연산 학습지, 수학 디지털 교구, 과학 가상실험실, 음악관, 미술관,  
지역화 자료실 등
- 아이들의 참여형 수업이 가능한 퀴즈 플랫폼 샘퀴즈
- 우리 반 소통 플랫폼 비바클래스