

2025년 적용 검·인정 교과서 선정 매뉴얼에 따른

## 비상교육 고등학교 교과서 선정 의견(추천 및 심의 의견) 예시

한국지리 탐구



## ■ 한국지리 탐구 교과서(정성훈)

“풍부한 시각 자료와 흥미로운 활동으로  
지리적 상상력을 자극하고, 다양한 분야의  
진로를 탐색할 수 있는 지리 교과서를 만들었습니다.”



### | 집필진

정성훈 | 강원대학교 교수  
엄주환 | 화성고등학교 교사  
남길수 | 처인고등학교 교사

성정원 | 수원여자고등학교 교사  
이진웅 | 둔촌고등학교 교사  
조성호 | 대평고등학교 교사

### ■ 교육 과정의 내용을 충실히 반영한 교과서

2022 개정 사회과 교육과정에서 제시한 ‘한국지리 탐구’의 ‘성격 및 목표’, ‘내용 체계 및 성취 기준’을 충실히 반영하고 있습니다. 국토 환경 및 다양한 스케일의 지역에서 나타나는 지리적 이슈와 쟁점을 깊이 있게 다루고 있으며, 그 내용이 체계적으로 조직되어 있습니다. 각 단위에서는 학습 목표를 충실히 달성할 수 있도록 학습 내용을 쉽고 자세히 기술하였으며, 주요 학습 개념을 실생활에서 익히기 위한 다양한 교수·학습 및 평가 활동을 제시하였습니다.

### ■ 학습 분량을 적정화하여 학습 부담을 줄인 교과서

고교학점제 학기 단위 과목 이수(4학점)에 적합하도록 대단원 및 하위 단위, 내용 요소별 학습 분량이 적정하게 배분되어 있습니다. 또한, 주요 개념을 중심으로 본문 내용과 자료가 구성되어 학습량이 과도하지 않습니다. 지리적 현상과 관련된 지식·이해뿐 아니라 과정·기능, 가치·태도를 조화롭게 함양할 수 있는 활동을 강조하여 학생들의 학습 부담을 줄였습니다.

### ■ 이해하기 쉽고, 학습자의 수준에 맞는 교과서

학습자가 이해하기 쉽도록 교과서 본문을 간결하게 서술하였고, 어려워할 수 있는 개념과 용어에 대한 추가 설명도 제시되어 있습니다. 탐구 주제별 핵심 탐구 질문을 제시하여 호기심을 자극하며, 능동적으로 탐구할 수 있도록 안내한 교과서입니다.

### ■ 내용이 정확하고, 믿을 수 있는 교과서

교과서에 제시된 개념과 이론 등은 오류 없이 정확하게 제시되어 있습니다. 수록된 문헌, 통계 자료(표, 그래프), 사진 등은 공신력 있는 기관의 최신 자료를 사용하였으며, 출처를 명확하게 제시하였습니다.

### ■ 관점과 서술의 중립성이 돋보이는 교과서

인물, 성, 종교, 이념, 민족, 계층, 지역 등 민감한 주제를 다룰 때에도 부정적이거나 일방적인 견해를 다루지 않고 있어, 학생들이 균형 잡힌 관점을 가지고 통합적 사고력을 키우는 데 도움을 주는 교과서입니다.

### ■ 효과적인 학습 내용 조직이 장점인 교과서

성취 기준에 적합한 개념, 이론 등의 내용 요소를 학습자 수준에 맞게 선정하였고, 이를 효과적으로 학습할 수 있도록 학습 요소를 유용하게 구성하였습니다. 시각 자료는 학습 내용과 관련이 있는 것을 적재적소에 배치하였습니다.

### ■ ‘탐구를 통한 학습’에 적합한 교과서

학습자가 다양한 지리적 현상을 주도적으로 탐구할 수 있도록 주제별 지리 탐구 과정이 체계적으로 조직되어 있습니다. 각 주제를 관통하는 ‘핵심 탐구 질문’을 제시하였으며, 핵심 탐구 질문을 해결하는 각 과정에 필요한 탐구 활동을 배치하여 학습의 완결성을 높였습니다.

### ■ 다양한 진로를 탐색할 수 있는 교과서

진로 선택 과목 특성에 맞추어 단위별 ‘진로 탐구’, ‘지리 사용법’을 제시하여 다양한 진로에 대비할 수 있도록 하였으며, 부록에 ‘진로 포트폴리오’를 제시하여 학습자별 다양한 진로를 탐색하고 기록할 수 있도록 구성하였습니다.

## 교과협의회 추천 의견

### ■ 학년, 교과 간 내용 연계가 유기적으로 조직된 교과서

중학교 '사회'와 고등학교 '통합 사회'의 지리 내용과 연계성 및 위계를 고려한 내용 조직이 돋보이는 교과서입니다. 단원 간 학습 내용이 유기적으로 연결되면서 불필요한 내용 중복과 비약이 없도록 각 단원의 내용을 짜임새 있게 구성하였습니다.

### ■ 자기 주도적 학습이 가능한 교과서

중단원별 '핵심 탐구 질문 - 본문·탐구 - 핵심 탐구 질문에 답하기'로 구성되어 있어 학습자 스스로 자기 주도적 학습이 가능하도록 도와주는 교과서입니다. 용어 설명 및 행간주, 틈새 탐구 등을 제공하여 학생 스스로 학습하고 탐구할 수 있도록 구성하고 있습니다.

### ■ 핵심 역량을 기를 수 있는 교과서

2022 개정 교육과정에서 강조하는 핵심 역량인 자기관리 역량, 지식 정보 처리 역량, 창의적 사고 역량, 심미적 감성 역량, 협력적 소통 역량, 공동체 역량뿐 아니라 교과 역량인 창의적 사고력, 비판적 사고력, 문제 해결력 및 의사 결정력, 의사소통 및 협업 능력, 정보 활용 능력 등을 기를 수 있는 활동이 다양하게 제시되어 있습니다. 각 활동 상단에는 어떤 역량을 기를 수 있는지 구체적으로 표시되어 있습니다.

### ■ 다양한 교수·학습 및 평가 활동이 가능한 교과서

가상 답사, 정책 제안서 작성, 토의·토론, 게임 등 다양한 교수·학습 및 평가 방법을 활용하여 경험 및 참여 중심의 활동이 가능하도록 구성되어 있습니다. 디지털 기기를 활용한 활동이 풍부하게 제시되어 있으며, 활동 방법에 대한 안내가 자세하게 실려 있습니다.

### ■ 일상생활과 연계된 학생 중심 교과서

학습 내용 및 활동을 학생들의 생활 경험을 반영한 사례로 구성하여 흥미 유발 및 실생활에 응용이 가능하도록 구현하였습니다. 특히 차시마다 '가까워지리' 도입 활동을 제시하여 학습의 흥미를 높였습니다. 또한, 학교 현장에서 실현 가능한 학습 활동으로 구성되어 있어 우리 학교 실정에 알맞은 교과서입니다.

### ■ 디지털 소양을 기를 수 있는 현장성 높은 교과서

디지털 기기를 활용하여 스스로 자료를 찾아보거나 직접 탐구 활동 결과물을 온라인 공유 게시판에 올려 보는 등 학생들의 디지털 소양을 기를 수 있도록 구성되어 있습니다. 또한, 위성 사진, 거리 보기, VR 등을 활용한 가상 답사 등 온·오프라인 수업 환경에 맞추어 학습할 수 있도록 다양한 활동을 제시하고 있습니다.

### ■ 표현·표기가 정확한 교과서

표준국어대사전, 사회과 편수 자료에 의거하여 표현·표기 원칙에 따라 정확한 용어와 명칭을 사용하였습니다. 전문 용어, 도량형 표기법 등은 현재 규정을 제대로 반영하였으며, 표현과 문장이 명료하여 내용을 이해하기가 쉽습니다. 또한, 지도는 「지도 도식 규칙」을 따라 정확하고 적절하게 제시되어 있습니다.

### ■ 깔끔하고 세련된 디자인이 장점인 교과서

학습자의 눈높이에 맞추어 깔끔한 디자인으로 설계되어 있으며, 여백을 충분히 활용하고 있어 내용이 복잡하게 느껴지지 않습니다. 학생들이 필기할 충분한 공간을 제공하고 있어 수업 활용도가 높은 교과서입니다.

**• 심의 의견 ①**

교과협의회에서 추천 의견서와 우리 학교의 교육 이념을 고려하여, 비상교육 한국지리 탐구 교과서를 1순위 도서로 선정하려 합니다. 2022 개정 교육 과정을 충실히 반영한 교과서로, 성취 기준에 따라 핵심 내용이 체계적으로 구성되어 있어 학습 구조화와 학습량 경감에 용이합니다. 또한 교육 과정에 제시된 다양한 교수·학습 방법과 평가 방법을 고려하여 활동과 평가를 다채롭게 구성하고 있어 수업에 활용하기 편리합니다. 무엇보다 학생의 눈높이에 맞게 내용이 쉽게 서술되어 있고, 생활 속 사례와 다양한 통합 자료가 풍부하게 제시되어 있어 학생들이 자기 주도적으로 학습하기에도 적합하다고 판단됩니다.

**• 심의 의견 ②**

교과협의회에서 추천한 검정 도서를 검토·심의한 결과 비상교육 한국지리 탐구 교과서를 ‘포용성과 창의성을 갖춘 주도적인 사람’을 목적으로 하는 2022 개정 교육 과정의 취지에 가장 부합하는 교과서로 선정하였습니다. 본 교과서는 사회과 교육과정에서 강조하고 있는 ‘지리 현상을 인식하고 자연환경과人文환경이 인간 생활에 미치는 영향과 상호 작용을 파악하며 지속 가능한 세계를 위해 협력하고 실천하는 시민의 자질’을 함양하는 데에 적합하였습니다. 또한, 단원 간의 융합, 타 과목과의 융합을 추구하였음은 물론, 다양한 분야와 관련한 읽기 자료를 제공함으로써 창의·융합적 사고를 돕고 있습니다. 그뿐만 아니라 학습자의 흥미를 유발하고 호기심을 자극할 수 있는 다양한 질문을 제시하고, 창의·융합적 사고력을 배양할 수 있는 활동을 제시하고 있어 학습자들이 사회과에서 강조하는 역량을 키우는 데 도움을 줍니다.

**• 심의 의견 ③**

교과협의회에서 추천한 내용을 검토한 결과 학생들의 삶 속에서 민주 시민으로서의 자질을 함양하고, 사회 현상에 대한 이해를 도와주어야 한다는 사회 교과와 본질적 위상을 강화하는 데 비상교육 한국지리 탐구 교과서가 가장 적합하였습니다. 비상교육 한국지리 탐구 교과서는 학습 내용과 활동을 학생들의 생활 경험을 반영한 사례로 구성하여 흥미를 유발하고, 실생활에 응용이 가능하도록 구현하였습니다. 학교 현장에서 실현 가능한 학습 활동으로 구성되어 우리 학교 실정에 알맞습니다.

**• 심의 의견 ④**

교과협의회에서 추천 의견서를 검토한 결과 비상교육 한국지리 탐구 교과서가 가장 적합하다고 판단하였습니다. 비상교육 한국지리 탐구 교과서는 학습자의 눈높이에 맞게 내용이 쉽게 서술되었고, 활동 중심의 교과서답게 밝은 느낌이 드는 깔끔한 디자인과 가독성이 뛰어난 서체, 안정적인 면 구성 등은 학습 효과를 높이기 위해 적절합니다. 또한, 학습자가 스스로 핵심 탐구 질문을 해결하는 과정에서 자기 주도적 학습이 가능하다는 점에서 비상교육 교과서가 가장 적합할 것으로 판단됩니다.

**종합 의견 및 추천 의견**

비상교육 한국지리 탐구 교과서는 ‘포용성과 창의성을 갖춘 주도적인 사람’을 목적으로 하는 2022 개정 교육 과정의 취지에 가장 적합하게 구성되어 있습니다. 교육과정에 제시된 목표와 성취기준에 적합한 내용을 선정하되, 학습자의 부담은 최소화하고 학습자가 적극적으로 활동에 참여할 수 있도록 구성하여 높은 학습 효과를 기대할 수 있습니다.

## 교과용도서 평가 기준 항목 (예시)

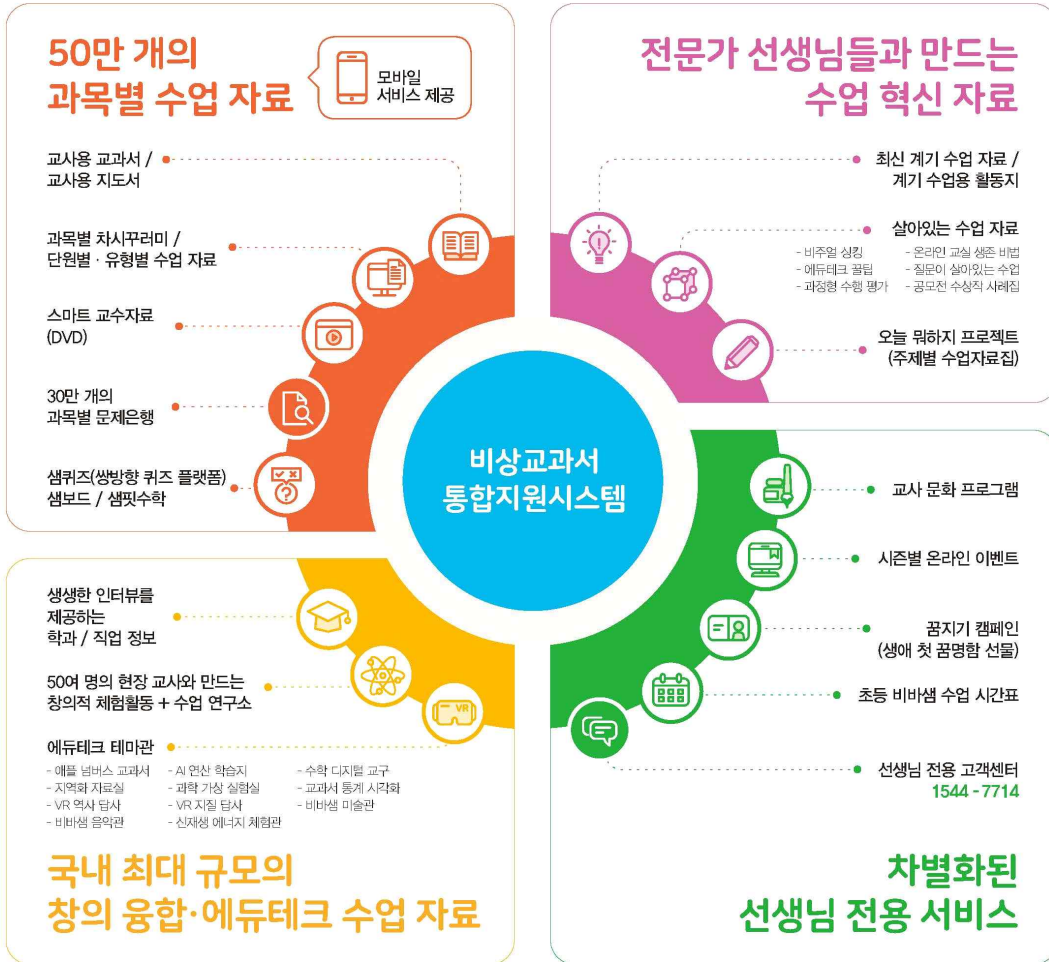
평가 영역	평가 기준	평가 항목
I. 교육 과정	01. 교육 과정 부합성	◦ 교육 과정의 성격 및 목표에 부합하는가?
		◦ 학교 교육 과정의 성격 및 목표에 부합하는가?
	02. 학습 분량의 적절성	◦ 학습 분량이 단원별로 균형 있게 구성되어 있는가?
		◦ 학습 분량이 주어진 전체 수업 시수에 적절한가?
II. 학습 내용 선정	03. 내용 수준의 적정성	◦ 학습자의 학년 수준에 맞는 학습 내용과 활동을 다루고 있는가?
		◦ 어려운 개념이나 용어를 이해하기 쉽게 설명하고 있는가?
	04. 정확성	◦ 개념 및 이론이 정확하고 검증된 자료에 근거하고 있는가?
		◦ 지도 및 각종 통계 자료(표, 그래프)가 최신의 것인가?
	05. 중립성	◦ 인물, 성, 종교, 이념, 민족, 계층, 지역 등과 관련하여 부정적 또는 일방적인 견해 등이 없는가?
		◦ 개방적이고 균형적인 관점과 사고를 가질 수 있는 내용을 다루고 있는가?
	06. 학습 동기 유발	◦ 학습자의 흥미를 유발하고 호기심을 자극할 수 있는 내용이나 소재를 다루고 있는가?
		◦ 학습자의 창의성을 자극할 수 있도록 내용을 구성하고 있는가?
III. 학습 내용 조직	07. 효과성	◦ 학습 요소(학습 목표, 도입, 본문, 정리, 그림 및 도표, 참고 자료 등)가 유용하게 구성되어 있는가?
		◦ 시각 자료는 학습 내용과 조화를 이루고 있도록 배치하고 있는가?
	08. 단원, 학년 간 연계 및 계열성	◦ 학년 간, 학교급 간의 연계 및 계열성을 고려하고 있는가?
		◦ 목차(단원, 주제, 차시)의 배열 순서가 논리적으로 정렬되었는가?
	09. 자기 주도적 학습 내용	◦ 학습 내용의 이해를 돕기 위한 참고 자료 및 관련 활동을 다양하게 안내하는가?
		◦ 학생 수준별로 학습이 가능한 자료를 제시하고 있는가?
		◦ 학습 단계별(도입, 전개, 정리) 안내 및 지시 사항이 명확하고, 이해하기 쉬운가?

## 교과용도서 평가 기준 항목 (예시)

평가 영역	평가 기준	평가 항목
IV. 교수· 학습 활동	10. 다양한 교수·학습 활동	◦ 개별 혹은 소그룹 활동, 미디어 활용 등의 다양한 학습 활동 및 방법을 안내하고 있는가?
		◦ 학습자의 참여를 증진시키는 다양한 학습 활동(토의, 토론, 실습 등)을 제시하고 있는가?
	11. 교수·학습 활동의 유용성	◦ 실생활과 관련된 문제 상황을 해결하는 학습 활동을 예시하고 있는가?
		◦ 학습 주제에 적절하며, 실현 가능한 학습 활동 및 방법을 제시하고 있는가?
	12. 학습 참고 자료의 충실성 및 유용성	◦ 교과서의 부속 자료(부록, 색인, 용어 해설, 찾아보기 등)는 충분하고 유용한가?
		◦ 교과서 외의 참고 자료(교사용 지도서, 워크북, 전자저작물 등)는 충분하고 유용한가?
V. 학습 평가	13. 다양한 평가 활동	◦ 학습 단계에 맞는 평가 방법(진단, 형성, 총괄 평가 등)을 안내하고 있는가?
		◦ 다양한 평가 유형(선택형, 서답형, 수행 평가 등)을 안내하고 있는가?
	14. 종합적 사고력 평가	◦ 단순한 지식의 측정만이 아니라 문제 해결 능력, 논리적 사고력, 창의적 사고력 등을 측정하고 있는가?
		◦ 학생 스스로 점검할 수 있는 평가 방법을 안내하고 있는가?
VI. 표현· 표기 및 외형 체제	15. 표현·표기의 정확성 및 가독성	◦ 문장이 명료하며, 어법(표준어, 외래어, 띄어쓰기 등)에 맞는가?
		◦ 전문 용어, 도량형 표기법 등이 현재 규정에 일치하는가?
	16. 편집 디자인 및 내구성	◦ 지면 구성(자료 배치, 줄 간격, 여백, 색조 등)이 안정적인가?
		◦ 종이의 질 및 제책 상태는 양호한가?

\* 본 양식은 교육부 검인정 교과용도서 선정 매뉴얼을 따르고 있으나, 학교의 상황에 따라 다르게 적용할 수 있음.

# 전국 11,694 학교가 사용하는 비상교과서



## 비상교육 학습지원 네트워크



무료  
전자 도서관



밀리언셀러  
비상 교재 자료실



무료  
온라인 추천 강의



비바샘  
원격교육연수원

50만 개의 수업자료 무료제공  
중·고등 전용 수업 지원 사이트

**비바샘 중·고등**



mv.vivasam.com

- 풍성한 수업 자료를 지원하는 교과서 자료실
- 수업에 활용할 수 있는 다양한 자료를 제공하는 수업 연구소, 샘스토리, 살아있는 수업, 온라인 수업, 자유학기 수업
- 오감을 자극하고 실감 나게 경험하는 에듀테크 테마관  
VR 역사/지질 답사, 미술관, 과학 가상실험실, 문학관 등
- 아이들의 참여형 수업이 가능한 퀴즈 플랫폼 샘퀴즈
- 우리 반 소통 플랫폼 비바클래스