

2025년 적용 검·인정 교과서 선정 매뉴얼에 따른

## 비상교육 고등학교 교과서 선정 의견(추천 및 심의 의견) 예시

언어생활과 한자



## ■ 언어생활과 한자 교과서(이동재)

“쉽고, 실용적이며, 메타인지를 기를 수 있는  
이지(EASY, 易知)한 언어생활과 한자 교과서를 만들었습니다.”



### | 집필진

이동재 | 국립공주대학교 교수

김병철 | 군포고등학교 교사

이성형 | 국립공주대학교 교수

심의식 | 덕영고등학교 교사

박기성 | 군산동원중학교 교사

정문희 | 운암고등학교 교사

**■ 교육과정의 내용을 충실히 반영한 교과서**

2022 개정 한문과 교육과정의 과목 성격 및 목표에 부합하며, 교육과정의 내용 체계 및 성취 기준을 충실히 반영하고 있습니다. 특히 교육과정에 제시된 다양한 교수·학습 방법 및 평가 내용을 충실히 반영하고 있어 수업하기 편리한 교과서입니다.

**■ 학습 분량을 적정화하여 학습 부담을 줄인 교과서**

학교 현장에서 충분히 활용할 수 있도록 단위별, 주제별, 차시별 학습 분량이 적정하게 배분되어 있습니다. 전체 수업 시수인 64차시(4학점)에 맞게 단원이 구성되어 있으며 19개 소단원으로 구성되어 있어 학습량이 과도하지 않은 교과서입니다. 학습 분량이 단위별로 균형 있게 구성되어 있습니다.

**■ 이해하기 쉽고, 학습자의 수준에 맞는 교과서**

1학년부터 3학년까지 모든 학년에서 사용할 수 있도록 학습 내용이 단계적으로 제시되어 있습니다. 1부는 생활 속 어휘, 2부는 교과 속 어휘로 제시되어 있어 학습자의 수준 및 교수 학습 목적에 따라 알맞게 활용할 수 있습니다.

어려운 개념이나 용어, 한자 관련 정보는 ‘어휘 익히기’ 및 본문의 보조단에 친절하게 설명되어 있어, 학생들의 수준에 알맞은 수업이 가능한 교과서입니다.

**■ 내용이 정확하고, 믿을 수 있는 교과서**

교과서에 제시된 개념과 이론이 모두 교육과정 및 편수자료에 근거하여 서술되어 있습니다. 또한 각종 사진, 그림, 지도 등 인용 자료는 공신력 있는 기관의 최신 자료로 구성되어 있으며, 교과서 가장 뒤쪽에 그 출처가 명확하게 제시되어 있습니다.

**■ 관점과 서술의 중립성이 돋보이는 교과서**

인물, 성, 종교, 이념, 민족, 계층, 지역 등과 관련하여 부정적, 또는 일방적인 견해를 신지 않았습니다. 본문에 등장하는 인물이나 사건에 대해서도 역사적으로 증명된 사실에 근거하여 기술하고 있어 학습자가 어느 한 쪽에 치우치지 않고 합리적이고 균형적인 사고를 할 수 있도록 돕고 있습니다.

**■ 학습 내용을 단계적·효과적으로 구성한 교과서**

소단원 도입부에서는 대화나 상황 속에서 한자 어휘가 어떻게 쓰이는지 스스로 유추해 볼 수 있도록 구성되어 있으며, 이를 다음 쪽인 ‘어휘 익히기’에서 확인할 수 있도록 하였습니다. 소단원의 주제와 관련된 어휘의 어원, 성어 등은 ‘어휘 깊이 보기’에 제시하고 있습니다. 이어서 ‘生生한 어휘’에서 훈종어, 완곡어, 동음이의어, 상·하위어, 한자 줄임말 등 한자 어휘의 조어 특성을 확인할 수 있도록 하였으며, ‘어휘 plus’에서는 교과 관련 추가 어휘를 익힐 수 있도록 하였습니다.

**■ 단위, 학년 간 내용 조직이 유기적인 교과서**

각 대단원의 성격과 주제가 달라 단위 간 단순 중복이나 비약이 없게 내용이 구성되어 있습니다. 한문 교육용 기초 한자 1,800자가 주로 쓰인 어휘를 본문으로 선정하여 고등학생의 학습 수준에 맞게 내용이 구성되어 있으며, 앞부분의 단원은 보다 친숙한 생활 속 주제와 어휘를 실어 주어 중학교와의 연계성을 고려하였습니다. 소단원에 제시된 활동 및 평가 문제 또한 각 소단원의 주제나 본문 내용에 맞게 구성되어 있습니다.

## 교과협의회 추천 의견

### ■ 자기 주도적 학습을 도와주는 교과서

대화나 상황 속에 쓰인 한자 어휘의 뜻을 직접 유추해 보고 내가 어떤 것은 알고 어떤 것은 모르는지 확인한 뒤, ‘어휘 익히기’ 부분에서 정확한 내용을 익힐 수 있도록 구성되어 있습니다. 이러한 과정을 통해 자기 주도적으로 학습할 수 있도록 구성되어 있습니다.

### ■ 다양한 교수·학습 활동이 가능한 교과서

개별 또는 소그룹 활동, 다양한 멀티미디어 자료, 디지털 기기를 활용한 학습 활동이 풍부하게 제시되어 있습니다. 이 외에도 학습자의 참여를 증진하는 다양한 활동(토의, 토론, 실습 등)이 제시되어 있습니다.

### ■ 일상생활과 연계된 학생 중심 교과서

교과서에 제시된 활동이 실생활 및 타 교과와 관련되어 있어서 학교 현장에서 매우 유용합니다. 소단원의 학습 주제와도 적절하게 연결되어 있고, 실제 학교 현장에서 실현 가능한 학습 활동으로 구성되어 있습니다.

### ■ 활용도가 높은 교수·학습 자료가 풍부한 교과서

QR 코드로 제시된 애니메이션, 어휘 쓰기장, 필순 영상 등을 활용하여 다양한 교수·학습 활동을 할 수 있습니다. 특히 부록에는 ‘단원별 어휘 더 알아보기’, ‘문해력 향상을 위한 어휘 더 알아보기’, ‘언어생활 속 영어 더 알아보기’ 등의 추가 자료가 있어 필요 시 추가·보충 학습이 가능합니다.

교사용 지도서 및 홈페이지에 활동지, 학습지, 차시별 PPT, 한자 카드, 어휘 카드, 동영상 등 다양한 자료를 제공하여 풍부한 교수·학습 활동을 할 수 있습니다.

### ■ 다양한 평가 활동을 구현한 교과서

차시, 주제, 단원 학습을 마무리할 때마다 학습 목표의 달성 여부를 알아볼 수 있는 평가 문항이 제시되어 있습니다. 어휘의 의미와 쓰임을 정확히 확인할 수 있도록 선택형, 단답형, 서술형 평가 등 다양한 평가가 수록되어 있습니다.

### ■ 종합적 사고력을 평가하는 방법이 제시된 교과서

단순 지식뿐만이 아니라 문제 해결 능력, 논리적 사고력, 창의적 사고력 등을 측정할 수 있는 내용이 제시되어 있습니다. 소단원 말미에서 ‘이 단원에서 배운 어휘 중 인상 깊은 것을 말해 보고 그 이유를 적어 보는 활동’을 통해 학습한 내용을 종합적으로 사고할 수 있고, 대단원 마지막의 ‘스스로 점검하기’에서 학생 스스로 본인의 학습 성취도를 점검해 볼 수 있습니다.

### ■ 표현·표기가 정확한 교과서

표준국어대사전 및 교과서 편수 자료에 의거하여 표현·표기 원칙에 따라 정확한 용어와 명칭을 사용하였습니다. 문장이 명료하며, 어법(표준어, 외래어, 띄어쓰기 등)에 맞게 쓰여 있으며, 한자나 한글이 모두 학생이 편하게 읽을 수 있는 서체와 크기로 되어 있어 가독성이 높은 교과서입니다.

### ■ 편리하고 친근한 디자인이 장점인 교과서

학습자의 눈높이에 맞추어 깔끔한 디자인으로 설계되어 있으며, 여백을 충분히 활용하고 있어 내용이 복잡하게 느껴지지 않습니다. 학생들이 필기할 충분한 공간을 제공하고 있어 수업 활용도가 높은 교과서입니다.

### • 심의 의견 ①

교과협의회에서 추천 의견서와 우리 학교의 교육 이념을 고려하여, 비상교육 언어생활과 한자 교과서를 1순위 도서로 선정하였습니다. 비상교육 언어생활과 한자 교과서는 2022 개정 교육과정을 충실히 반영하였으며 학생들이 다소 어렵게 느낄 수 있는 한자 관련 내용을 친숙하게 풀어낸 점이 훌륭하였습니다. 다양한 소재의 활동과 참신한 아이디어가 학습자의 수업 참여도를 높이고 있으며, 친근하고 안정적인 디자인과 가독성 높은 지면 구성은 학습 효과를 높이기 위해 적절합니다. 또한 QR 코드로 애니메이션, 한자 어휘 쓰기장, 필순 영상 등을 볼 수 있어 다양한 교수 학습이 이뤄질 수 있으며 학습자의 자기주도적 학습에 도움을 줍니다. 이상과 같은 이유로 비상교육 언어생활과 한자 교과서가 우리 학교 학생들이 배우기에 가장 적합할 것으로 판단합니다.

### • 심의 의견 ②

교과협의회에서 추천한 인정 도서를 검토·심의한 결과 비상교육 언어생활과 한자 교과서가 2022 개정 교육과정에서 제시하는 성격과 목표에 가장 적합하였습니다. 본 교과서는 주제 중심의 단원 구성으로 학습 수준의 균형성, 계열성, 연계성 등이 강조되어 있으며, 실생활과 연계된 실현 가능한 활동 중심으로 구성된 것이 특징입니다. 또한, 각 단원에 제시된 내용들이 실생활 및 교과와 관련된 측면을 강조하고 있어, 한자와 어휘를 익혀 다양한 분야에 활용하는 능력을 기를 수 있도록 구성되어 있습니다. QR 코드를 활용한 디지털 교수 학습 과정도 적절하게 적용되어 있어 디지털 환경에서의 수업이 가능하게 한 점도 인상적입니다. 따라서 비상교육 언어생활과 한자 교과서가 우리 학교 교과서로 가장 적합하다고 생각합니다.

### • 심의 의견 ③

교과협의회에서 추천한 인정 도서의 내용을 검토한 결과 ‘한문 교육용 기초 한자를 중심으로 한 핵심적, 필수적 한자 어휘를 익혀 원활하고 협력적인 의사소통 능력을 기름으로써 공감 능력과 공동체 역량을 향상하는데 중점을 둔다.’라는 2022 개정 교육과정의 목표를 달성하는 데 비상교육의 언어생활과 한자 교과서가 가장 적합하였습니다. 단원마다 학생들의 수준을 고려하여 교육과정에 알맞은 소재를 선정하였고, 교수·학습 활동이 유기적으로 이루어질 수 있도록 내용이 구성되어 있습니다. 또한, 참신한 내용과 다양한 활동이 제시되어 있어 학습자의 흥미를 유발하기에 충분하고, 학습자의 수준에 맞게 수업을 전개할 수 있도록 구성되어 있다는 점에서 비상교육 언어생활과 한자 교과서가 우리 학교에 가장 적합할 것으로 판단하였습니다.

## 종합 의견 및 추천 의견

비상교육 언어생활과 한자 교과서는 한문 교육용 기초 한자를 중심으로 한 핵심적, 필수적 한자 어휘를 익혀 원활하고 협력적인 의사소통 능력을 기름으로써 공감 능력과 공동체 역량을 길러 주려는 2022 개정 교육과정의 취지에 가장 적합하게 구성되어 있습니다. 교육과정에 제시된 목표와 성취기준에 적합한 내용을 선정하되, 학습자의 부담은 최소화하고 학습자가 적극적으로 활동에 참여할 수 있도록 구성하여 높은 학습 효과를 기대할 수 있습니다.

## 교과용도서 평가 기준 항목 (예시)

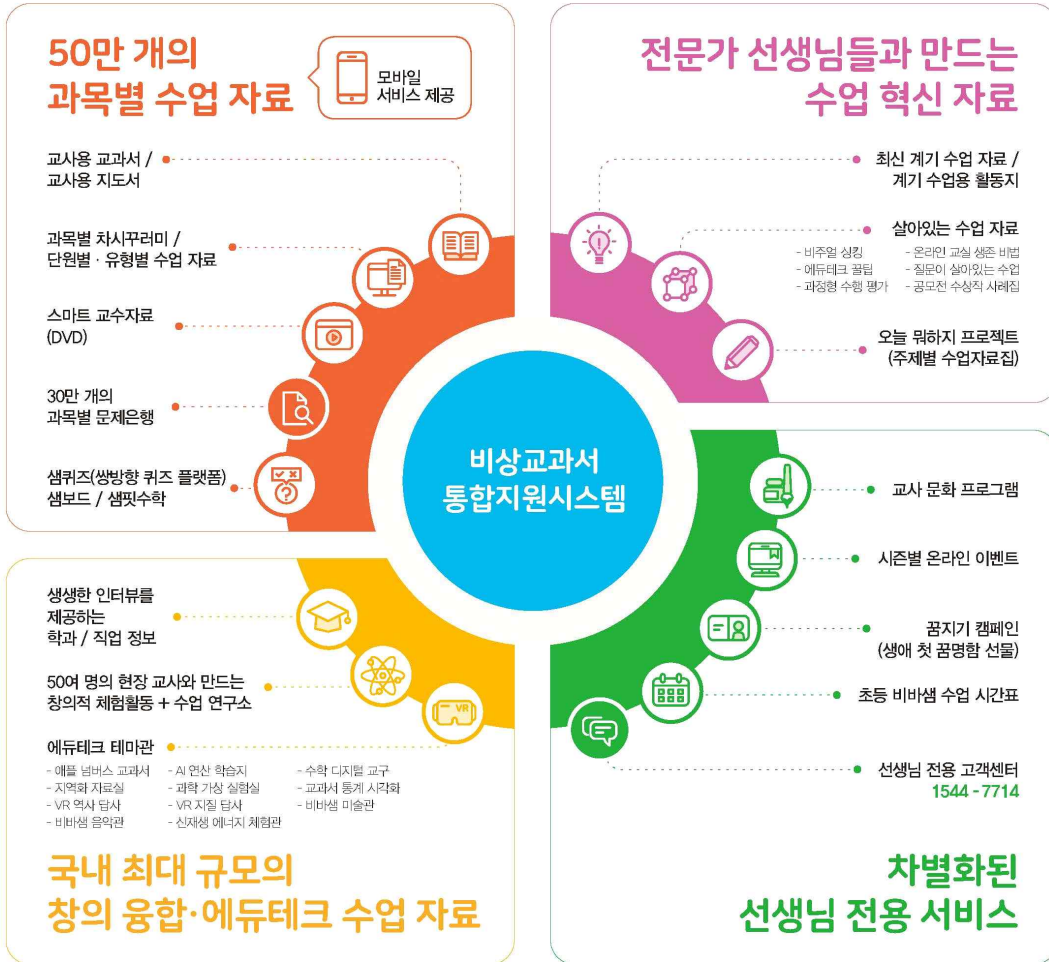
평가 영역	평가 기준	평가 항목
I. 교육 과정	01. 교육과정 부합성	◦ 교육과정의 성격 및 목표에 부합하는가?
		◦ 학교 교육과정의 성격 및 목표에 부합하는가?
	02. 학습 분량의 적절성	◦ 학습 분량이 단위별로 균형 있게 구성되어 있는가?
		◦ 학습 분량이 주어진 전체 수업 시수에 적절한가?
II. 학습 내용 선정	03. 내용 수준의 적정성	◦ 학습자의 학년 수준에 맞는 학습 내용과 활동을 다루고 있는가?
		◦ 어려운 개념이나 용어를 이해하기 쉽게 설명하고 있는가?
	04. 정확성	◦ 개념 및 이론이 정확하고 검증된 자료에 근거하고 있는가?
		◦ 지도 및 각종 통계 자료(표, 그래프)가 최신의 것인가?
	05. 중립성	◦ 인물, 성, 종교, 이념, 민족, 계층, 지역 등과 관련하여 부정적 또는 일방적인 견해 등이 없는가?
		◦ 개방적이고 균형적인 관점과 사고를 가질 수 있는 내용을 다루고 있는가?
	06. 학습 동기 유발	◦ 학습자의 흥미를 유발하고 호기심을 자극할 수 있는 내용이나 소재를 다루고 있는가?
		◦ 학습자의 창의성을 자극할 수 있도록 내용을 구성하고 있는가?
III. 학습 내용 조직	07. 효과성	◦ 학습 요소(학습 목표, 도입, 본문, 정리, 그림 및 도표, 참고 자료 등)가 유용하게 구성되어 있는가?
		◦ 시각 자료는 학습 내용과 조화를 이루고 있도록 배치하고 있는가?
	08. 단위, 학년 간 연계 및 계열성	◦ 학년 간, 학교급 간의 연계 및 계열성을 고려하고 있는가?
		◦ 목차(단원, 주제, 차시)의 배열 순서가 논리적으로 정렬되었는가?
	09. 자기 주도적 학습 내용	◦ 학습 내용의 이해를 돕기 위한 참고 자료 및 관련 활동을 다양하게 안내하는가?
		◦ 학생 수준별로 학습이 가능한 자료를 제시하고 있는가?
		◦ 학습 단계별(도입, 전개, 정리) 안내 및 지시 사항이 명확하고, 이해하기 쉬운가?

## 교과용도서 평가 기준 항목 (예시)

평가 영역	평가 기준	평가 항목
IV. 교수· 학습 활동	10. 다양한 교수·학습 활동	◦ 개별 혹은 소그룹 활동, 미디어 활용 등의 다양한 학습 활동 및 방법을 안내하고 있는가?
		◦ 학습자의 참여를 증진시키는 다양한 학습 활동(토의, 토론, 실습 등)을 제시하고 있는가?
	11. 교수·학습 활동의 유용성	◦ 실생활과 관련된 문제 상황을 해결하는 학습 활동을 예시하고 있는가?
		◦ 학습 주제에 적절하며, 실현 가능한 학습 활동 및 방법을 제시하고 있는가?
	12. 학습 참고 자료의 충실성 및 유용성	◦ 교과서의 부속 자료(부록, 색인, 용어 해설, 찾아보기 등)는 충분하고 유용한가?
		◦ 교과서 외의 참고 자료(교사용 지도서, 워크북, 전자저작물 등)는 충분하고 유용한가?
V. 학습 평가	13. 다양한 평가 활동	◦ 학습 단계에 맞는 평가 방법(진단, 형성, 총괄 평가 등)을 안내하고 있는가?
		◦ 다양한 평가 유형(선택형, 서답형, 수행 평가 등)을 안내하고 있는가?
	14. 종합적 사고력 평가	◦ 단순한 지식의 측정만이 아니라 문제 해결 능력, 논리적 사고력, 창의적 사고력 등을 측정하고 있는가?
		◦ 학생 스스로 점검할 수 있는 평가 방법을 안내하고 있는가?
VI. 표현· 표기 및 외형 체제	15. 표현·표기의 정확성 및 가독성	◦ 문장이 명료하며, 어법(표준어, 외래어, 띄어쓰기 등)에 맞는가?
		◦ 전문 용어, 도량형 표기법 등이 현재 규정에 일치하는가?
	16. 편집 디자인 및 내구성	◦ 지면 구성(자료 배치, 줄 간격, 여백, 색조 등)이 안정적인가?
		◦ 종이의 질 및 제책 상태는 양호한가?

\* 본 양식은 교육부 검인정 교과용도서 선정 매뉴얼을 따르고 있으나, 학교의 상황에 따라 다르게 적용할 수 있음.

# 전국 11,694 학교가 사용하는 비상교과서



## 비상교육 학습지원 네트워크



무료  
전자 도서관



밀리언셀러  
비상 교재 자료실



무료  
온라인 추천 강의



비바샘  
원격교육연수원

50만 개의 수업자료 무료제공  
중·고등 전용 수업 지원 사이트

**비바샘 중·고등**



mv.vivasam.com

- 풍성한 수업 자료를 지원하는 교과서 자료실
- 수업에 활용할 수 있는 다양한 자료를 제공하는 수업 연구소, 샘스토리, 살아있는 수업, 온라인 수업, 자유학기 수업
- 오감을 자극하고 실감 나게 경험하는 에듀테크 테마관  
VR 역사/지질 답사, 미술관, 과학 가상실험실, 문학관 등
- 아이들의 참여형 수업이 가능한 퀴즈 플랫폼 샘퀴즈
- 우리 반 소통 플랫폼 비바클래스